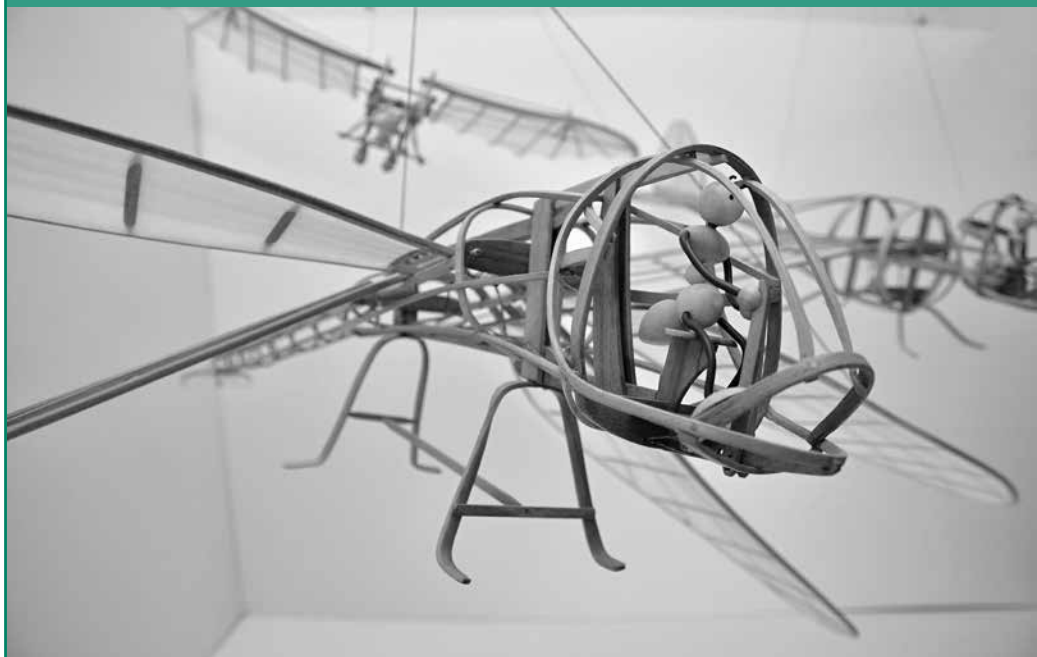


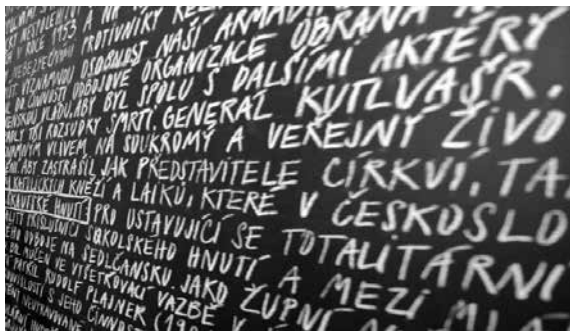
*Příspěvky
k ústecké vlastivědě*



číslo 8

Muzeum města Ústí nad Labem

2013



OBSAH

Historie

- Básník Reiner Kunze a Ústí nad Labem (Václav Houfek)..... 2
Obrazový triptych z Likérky Krásné Březno „Nymfa“, „Pijáci piva“ a „Faun“
(Jiří Belis)..... 4

Archeologie

- Doklady germánských pecí z doby římské (hutnictví železa na Ústecku)
(Michaela Kalinová)..... 10
Záchraný archeologický výzkum v areálu gymnázia v Ústí nad Labem – Jateční ulici
(Luboš Rypka)..... 13

Přírodověda

- Rozmarné jaro 2013 z pohledu opeřenců (Václav Beran)..... 18
Stopy ze dna křídového moře (Zuzana Vařilová)..... 22
Zásahy v chráněných územích aneb vzdání holdu těm, kteří se starají, abychom se
mohli kochat... (Petr Bultas)..... 25
Faunistický průzkum motýlů národní přírodní památky vrch Boreč
(Jiří Spružina)..... 27
Zápisky z terénního deníku (Jiří Spružina)..... 31

Knihovna

- Novinky v knihovně (Lucie Šejnohová)..... 35
Exlibris v muzejní knihovně (Helena Houfková)..... 37

Výstavy

- Mraveniště čínorodého truhláře z Neštědic (Martin Krsek)..... 39
Dívka od vedle se jménem Elida (Martin Krsek)..... 42
Vzpomínky na Miroslava Houru (Václav Houfek)..... 45
Rozhovor s mozaikářem Františkem Tesařem (Martin Krsek)..... 48
Po stopách Germánů (Michaela Kalinová)..... 52
Příběhy míst. Topografie soudobé paměti národa (Tomáš Okurka)..... 54
Mezi stovkou jeden Czech (Martin Krsek)..... 57

Akce pro školy a veřejnost

- Když nám strašilo v muzeu (Martina Kaucká)..... 58
Mykologický den (Kateřina Nováková)..... 61

Zprávy a novinky

- Konference s napoleonskou tematikou (Jana Hubková)..... 64
Ústí nad Labem bylo hlavním městem muzejního knihovnictví
(Helena Houfková)..... 66
Zapomenutí hrdinové v roce 2013 (Tomáš Okurka)..... 67
Vydavatelská činnost Muzea města Ústí nad Labem (Tomáš Okurka)..... 69
Ručně dělaná knižní vazba (Marcela Říhová – Libuše Benešová)..... 71
Exponát měsíce května „Není puška jako puška“ (Jiří Preclík)..... 73
Exponáty měsíce..... 75



BÁSNÍK REINER KUNZE A ÚSTÍ NAD LABEM

Václav Houfek

Reiner Kunze je významný německý básník, který se narodil před osmdesáti lety 16. srpna 1933. V Německu vydal řadu knih vlastní tvorby a překladů z české poezie. K jeho oblíbeným českým autorům patří například Jan Skácel a Milan Kundera, kteří zas překládali Kunzovy verše do češtiny. V Čechách vyšly Reineru Kunzovi dvě knihy – v roce 1964 „**Věnování**“ a v roce 1997 výbor veršů nazvaný „**Jako věci z hlíny**“. Sbíрка Věnování je pro Ústečany velmi zajímavá, protože v oddíle nazvaném Československá věnování najdeme básně, které autor psal v Ústí nad Labem. Jejich názvy jsou Probuzení ve Střekově, Ústecké kvarteto nebo báseň Omluva, kterou autor věnoval „Mým hostitelům z nemocnice v Ústí nad Labem, zvláště pak soudružkám z prádelny“.

V Ústí básník pobýval na počátku šedesátých let, měl zde přátele a z Ústí byla i jeho druhá žena Eliška Littnerová. Ta se koncem 50. let seznámila s R. Kunzem tak, že slyšela v rozhlase pásmo veršů z jeho připravované sbírky a jedna báseň ji zaujala natolik, že si o ni napsala. Rozběhla se korespondence, která skončila sňatkem. Prostřednictvím manželky poznává Kunze českou poezii, s její pomocí překládá české verše. Poprvé přijel do Ústí nad Labem v roce 1960 na pozvání Divadla poezie závodního klubu ROH (Revolučního odborového hnutí) Severočeských tukových závodů. Za svého ústeckého působení se seznamoval osobně s českými básníky, překládal a organizoval s ústeckým Divadlem poezie pásma německých básníků, besedy v knihovnách a školách.

Reiner Kunze se po protestech proti okupaci Československa v srpnu 1968 zařadil k disidentům v bývalé Německé demokratické republice, kterou nakonec opustil a odešel do exilu. Po roce 1989 patří k nejuznávanějším německým básníkům současnosti, je nositelem řady mezinárodních ocenění nebo státních vyznamenání.

Literatura:

Blažejovská A.: Ich bin Reiner Kunze. [online]. 12. 8. 2013 [cit 2013/11/21]. Dostupné z <http://www.rozhlas.cz/brno/zelnrynk/_zprava/ich-bin-k-reiner-kunze--1242655>

Kopřiva R.: Reiner Kunze osmdesátiletý. Portál české literatury [online]. 3. 9. 2013 [cit. 2013/11/21]. Dostupné z <<http://www.czechlit.cz/studie/reiner-kunze-osmdesatiletý/>>

Více důvodů k existenci poezie není potřeba. Tvar [online]. [cit. 2013/11/21]. Dostupné



z <<http://www.itvar.cz/cz/2013/16-2013-kunze-712.html>>
<http://www.reiner-kunze.com/>

Kunze R. (1964): Věnování. Severočeské krajské nakladatelství, Liberec. 123 s. (Báseň Probuzení ve Střekově přeložil Milan Kundera)

Kunze R. (1998): Jako věci z hlíny = Wie die Dinge aus Ton: výbor básnického díla. Tišnov, SURSUM. 269 s.

Probuzení ve Střekově

Věnováno mně samému

*Už odštěkávají konec snům
 posunovací lokomotivy
 přirážející s řinkotem minuty noci
 na polohotové vlaky dne.
 Každá spekulace na malý kontraband ticha,
 hyne pod koly transistní dopravy
 na obou březích Labe.*

*Pod víčka vdrnčel moped.
 Sníček by se chtěl vrátit,
 nemůže, píсты motorů ho drtí.
 Tatra stojedenáct ho roztrhává ve výfuku.
 Vlečná loď troubí,
 kotva tmy se rachotivě zvedá ze dna Labe.
 Amplióny hlásí na nástupišti číslo jedna
 první myšlenky.*

*Pilný národ – ti Čechové.
 Jenom miň hluku by mohli dělat.*

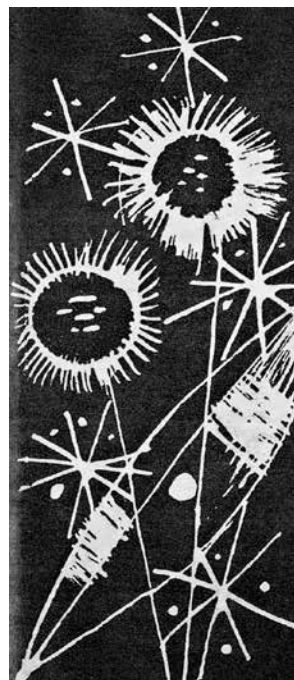
Ale řekni srdci, že má být potichu!

*Vřískavě jako školák
 troubí do pokoje motorový vlak.
 Takhle se ozývá večer Hungaria-expres
 anebo Vindobona,
 jen trochu virtuosněji a o oktávu hloub.
 Budapešť – Berlín!
 Vídeň – Berlín!*

*Vstávej, Kunze! Jednou pojeděš zase domů.
 Povezeš si s sebou odtud ženu,
 což není žádné umění.*

Kde ale budou nové básně!

(z němčiny přeložil Milan Kundera)

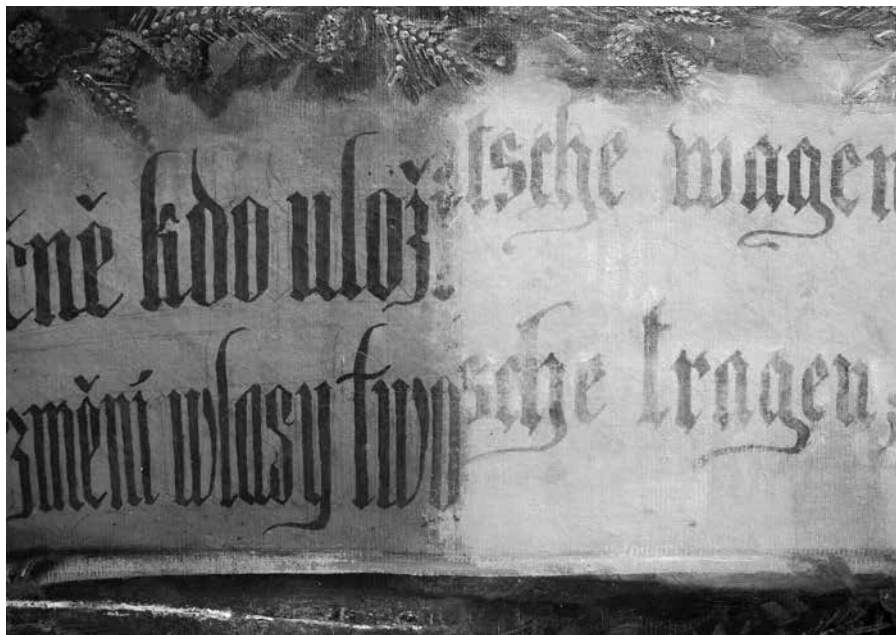




OBRAZOVÝ TRIPTYCH Z LIKÉRKY KRÁSNE BŘEZNO „NYMFA“, „PIJÁCI PIVA“ A „FAUN“

Jiří Belis

V březnu 2013 bylo Muzeum města Ústí nad Labem požádáno firmou Grannette & Starorežná Distilleries a. s. z Ústí nad Labem – Krásné Březno, zda by nebylo možné provést opravu obrazů ústeckého malíře Josefa Reintera, namalovaných v roce 1906. Obrazy byly nalezeny v půdních prostorách firmy. Soubor tvoří tematicky volný „triptych“, tvořený trojicí samostatných olejomalb na plátně napnutém na samostatných napínacích klínových rámech. Centrální malba má rozměry 190 x 160 cm, boční obrazy tvořící křídla triptychu mají rozměry 190 x 69 cm. Na skutečnost, že obrazy jsou součástí volného triptychu, ukazuje spíše jejich shodná výška, než tematický obsah. Centrální malba zachycuje skupinu osmi mužů v historických oděvech, pijících pivo z korbělů („Pijáci piva“). Sedm mužů obklopuje ústřední postavu bělovousého starce s chmelovým věncem na bílých vlasech. Muž se levicí opírá o sud, v pravici drží korběl s pivem. Po jeho pravici hraje na harfu stojící nejmladší člen společnosti. Na protější straně pije z dutého rohu pivo bříchatý muž v brnění, levicí opřen o meč. Před sudem je v pokleku zachycen další bělovlasý muž, pravicí poklepávající na sud. Ostatní čtyři muži jsou za sudem, oblečení v renesančních oděvech, dva stojící, s barety na hlavách. Jeden baret zdobí pětrosí péra. V minulosti byla namalována i k druhému baretu, malíř je však překryl hnědou barvou pozadí. Scéna je zasazena do místnosti zaklenuté na dva sloupy. V popředí dole v orámování chmelových šišek a klasů ječmene byl umístěn český nápis s křečovitě veršovaným textem: „Bezpečně kdo uložit chceš groše, pilně rady zkušeného hled: *Pij, čas změni vlasy tvoje v stříbro a nos truňkem promění se v měd*.“ Na sudu byl v rolverkové kartuši další nápis: „*Piwowar Welké Březno*“. Vše napsáno hnědou barvou gotizujícím písmem. Pravý boční obraz triptychu zachytil poloodeňnou ženu „Nymfu“ s révovým věncem na hlavě, vymačkávající rukama červený mošt z vinného hroznu do vysoké dvouuché nádoby, za níž vyrůstají další keře révy s červenofialovými hrozny. Levý boční obraz zachytil „Fauna“, upíjejícího víno z vysoké dvouuché nádoby, pod níž vyrůstá vinný keř s modrými hrozny. Kmen keře roste z vousaté hlavy s kořeny místo vlasů ze skalnaté země. Všechny tři obrazy jsou signovány: „*Jos. Reiner 1906*“.



Detail obrazu „Pijáci“, proces snímání přemalby

Obrazy byly poznamenány pozdějším různým zájmem vlastníků o jejich stav. Největší pozornost byla věnována ústřednímu obrazu, který byl zdánlivě i v nejlepšímu stavu. Při průzkumu se však zjistilo, že malba byla v dolní části v minulosti protržena od dolní části loutny dolů do nápisového pole a vodorovně v něm do jedné třetiny jeho šířky. Další trhlinka byla v pozadí mezi sloupy. Obě tyto velké trhlinky byly v minulosti nejprve zceleny sešitím a v nějaké pozdější fázi bylo sešití vypáráno a trhlinky byly podlepeny z rubu naklizením plátěných záplat. Nově byl obraz proražen v horní části pozadí. Při opravě záplatami došlo i k rozsáhlému přemalování obrazu v nápisových kartuších a u horního okraje byly přemalbou skryty otvory po hřebecích. Celý obraz byl opatřen dnes již zažloutlým lakem.

Nejvíce poškozen byl obraz „Nymfy“, který byl protržen na její levé paži a na dalších místech na pozadí (menší trhlinky). Do malby byla na více místech zapita světlá modrá emailová (?) barva, jejíž cákance zasáhly pozadí i oděv postavy. Barva se proplekala lakem i barevnou vrstvou a zakotvila se



Výřez obrazu Nymfa – původní stav (vlevo) a před dokončením (vpravo)

do plátna. Další „chemický“ útok na obraz byl proveden neznámou látkou, která stékala po celé ploše obrazu v úzkých pramíncích, jejichž dráhu vylepťovala nebo v nich barevně pozměňovala malbu. Lak byl částečně stečený ke stranám, kde tvořil silnou zahnědlou vrstvu. Střední část obrazu tak byla naopak bez laku. Do nenalakovaných částí malby byly zakotveny částečky jemného křemičitého (?) písku, při jehož uvolňování se odtrhávala i barevná vrstva, do které byl zanořen. V horní části obrazu byly zbytky rezavých sponek z kancelářské sešívačky, které původně držely nějakou ozdobu uchycenou přes malbu do napínacího rámu a nyní jejich rezavé zbytky trčely z malby. V dolní části obrazu byl mezi napínacím rámem a plátnem zachycen depot omítky, špíny ale především smrkového jehličí. Obraz „Fauna“ byl v „lepší“ stavu. Nebyl protržen a chyběly i zbytky kancelářských sponek. Nebyl ani potřísněn modrou barvou. Daleko více však byl zasažen stékající chemikálií, zapečeným pískem a byla na něm silná vrstva zahnědlého laku, stečeného ke stranám. I u tohoto obrazu byl v dolní části depot nečistot a jehličí.

Pro konzervaci obrazů a opravu maleb byl stanoven požadavek odstranit skvrny modré barvy z „Nymfy“, sejmut zahnědlé laky, dle možností odstranit zakotvený „písek“, zacelit trhliny a drobné perforace. Podle rozsahu poškození malby stanovit i rozsah retuší barevné vrstvy a tyto provést. Práce byly zahájeny důkladným odstraněním mechanických nečistot z rubové



i lícové strany maleb. U obrazů „Nymfy“ a „Fauna“ bylo nutno v dolní části plátno uvolnit z napínacího rámu, aby bylo možné „vysypání“ depozitu. Centrální obraz byl v minulosti již z napínacího rámu jednou sejmut a došlo i k vyčištění rubové strany.

Pozoruhodné překvapení přinesl obraz „Pijáci piva“. Po sejmutí zahnědlého laku se ukázalo, že opravy v minulosti byly provedeny bez sejmutí původního, rovněž zahnědlého laku a „retuše“ byly zahnědnutí barevně přizpůsobeny. Tehdejší restaurátor trhliny zatmelil silnou vrstvou bílé, inkoustově modré (!) a světle modré (!) olejové barvy, velkoryse přetažené daleko do stran od trhlin. Teprve potom vše přemaloval barvou odstínu původní malby se zahnědlým lakem. Zároveň došlo k přemalování nápisu v nápisových kartuších. Občas, snad z rozmaru, zasáhl i do malby oděvů postav, i když originál nevykazoval žádné poškození. Většinou se jednalo o potlačení světla, například na rameni harfisty. Po dohodě s vlastníky obrazu byly tyto přemalby sejmuty, což přineslo další překvapení. Na sudu se nejprve objevil nápis: „*Brauerei Gross: priesen A. G.*“, provedený černou barvou. Po jeho zdokumentování a sejmutí byl odkryt nejstarší – původní nápis: „*Bauerliches Brau: Haus Aussig*“. Obraz si tak v minulosti postupně přivlastňovaly



Výřez obrazu „Faun“ – původní stav (vlevo) a před dokončením (vpravo)



pivovary na obou březích Labe, až se sám nakonec přihlásil zpět do centra města Ústí nad Labem, kde měl měšťanský pivovar své sídlo. Dolní původní nápis citoval staroněmecké pořekadlo, tvrdící, že Němec vydrží vše, kromě žízně. Zároveň se znovu objevila otázka, co má společného „Nymfa“ a „Faun“ s Měšťanským pivovarem v Ústí nad Labem. Jednou z možností by byl odkaz na historii pěstování a výroby vína, která předcházela pivovarnictví ve městě.

Vlastní restaurování již nové poznatky nepřineslo. Byl zaznamenán výrazný rozdíl v technice malby centrálního obrazu provedeného klasickou, místy až pastózní malbou a lazurní malbou křídel triptychu, u nichž malíř využíval textury průmyslově šepsovaného plátna, na které maloval polosučným štětcem, takže se barva uchytila jen na vystouplé části plátna a plocha je tak vykryta množstvím barevných bodů, přes které je silnější vrstva barvy nanášena jen lokálně. Další místa jsou malována hodně řídkou barvou, která stekla do prohlubní a vytvořila tak kontrast mezi světlými vrcholky nití vazby a prohlubněmi vyplněnými barvou. Malba barvou kryjící celou plochu je provedena jen na inkarnátech – odhalených částech povrchu těla (u Fauna neochlupených).

V současné době probíhají závěrečné retuše všech tří obrazů restaurátorskými barvami značky Gamblin, které umožňují díky své kryvosti i retuše lazur v dostatečně intenzivní barevnosti při aplikaci v tenké vrstvě. V realu jsou to tisíce drobných barevných bodů, které postupně zcelují malbu, prováděné jemnými tenkými štětci na separační vrstvu laku.

Obrazy byly původně u malíře a dekorátéra Josefa Reinera (* 13. 8. 1863 Langacker v Korutanech, † 23. 8. 1931 Ústí nad Labem) objednány pivovarem pravděpodobně jako reklamní panó. To bylo dozdobeno později přímo na nějaké výstavě nebo oslavě. Výzdobu mohly tvořit girlandy a festony ze smrkových věnců a provazců. Zajímavostí je, že od roku 1904 měl malíř působit v Chebu. Do Ústí nad Labem se vrátil až v r. 1910. Malby tudíž musely vzniknout v chebském ateliéru.

Texty na centrálním obraze „Pijáků piva“ ilustrativně odrážejí osudy obrazů v návaznosti na změny ve vlastnictví pivovaru i změny politické situace. Prokopnutí velkého obrazu ukazuje nejspíše na dobu zániku Rakouska-Uherska, případně konec druhé světové války. Je předpoklad, že česká říkanka a texty vznikly buď v době existence ČSR v meziválečném období, nebo těsně po druhé světové válce. To je však méně pravděpodobné. Po roce 1948 je gotizující (a navíc i naivní) text nepravděpodobný. Zapečení písku



do malby křídel triptychu lze spojit s pobytem obrazů na přehřáté půdě, písek samotný pak se sprašováním ze střešní krytiny. Vyleptané skvrny a dráhy v malbě křídel připomínají stopy po rozbité lahvi a následně rozstříknutém a stékajícím silném destilátu. To už ale „Faun“ a „Nymfa“ byli zřejmě oddělení od „Pijáků piva“. Modré emailové skvrny jsou čirým projevem nešikovnosti nějakého natěrače. Lze jen doufat, že v budoucnu budou mít obrazy méně pohnutý osud. To mohou do určité míry zajistit například jednoduché rámy, které obrazy ochrání. Jejich zavěšení na neosluněnou zeď je dalším krokem.



Obraz „Pijáci“ po dokončení restaurátorských prací



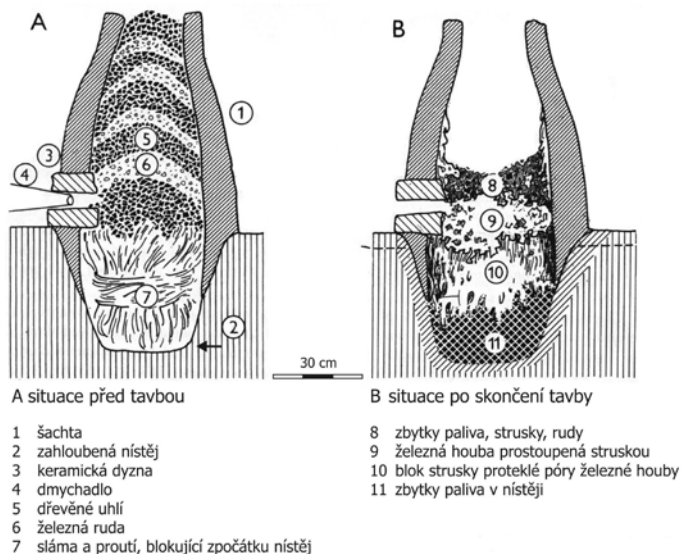
DOKLADY GERMÁNSKÝCH PECÍ Z DOBY ŘÍMSKÉ (HUTNICTVÍ ŽELEZA NA ÚSTECKU)

Michaela Kalinová

Dobu římskou můžeme časově zařadit 40/25 př. n. l.–380/400 n. l. Na našem území je doba římská spojena s příchodem germánských kmenů Markomanů a Kvádů, kteří zde vystřídali keltské obyvatelstvo.

Archeologické sbírky ústeckého muzea obsahují řadu dokladů o výrobě železa z doby římské. Objeveny byly při záchranných archeologických výzkumech nebo byly v dřívějších dobách odevzdány muzeu. Nejčastějším nálezem dokazujícím výrobu železa je struska, tedy doslova nepotřebný odpad, který je zároveň velice odolný vůči okolnímu prostředí. Výjimkou ovšem nejsou ani **nálezy pecí**, lépe řečeno jejich podzemních částí. Přestože archeologické památky související s hutnictvím nejsou zrovna atraktivními soubory, představují velice důležitý pramen vypovídající o náročné práci hutníků.

Rekonstrukce funkce pece se zahloubenou nístějí



Rekonstrukce pece se zahloubenou nístějí (upraveno dle Pleinera 2000)



Zlomek mazanice – stěna pece s navázanou struskou na vnitřní straně (Vykllice) (foto J. Preclík)

vě ruda a dřevěné uhlí. Poté následovalo zapálení obsahu pece a dmýcháním byla v peci udržována požadovaná teplota. Vzduch byl do pece vháněn otvory v plášti pomocí měchů. Struska stékala do zahluobené nístěje a protékala skrz lupu (tzv. houbu) surového železa, která se vytvořila na rozhraní nístěje a šachty. Z důvodu potřeby vyjmutí železné houby musel být plášť pece porušen, částečně zničen a před další výrobou opraven nebo znova postaven. Často byly pece jen na jedno použití.

V roce 1946 byly muzeu předány nálezy z cihelny **ve Vyklících**. Obec Vykllice je dnes již zaniklou osadou. Spolu s dalšími přilehlými obcemi (Lochočice, Otovice) byla kvůli těžbě zničena, protože se nacházela uprostřed dolového lomu Chabařovice. Vysídlení probíhalo na počátku 80. let 20. století a vlastní likvidace byla skončena 1982. Nález byl učiněn 11. července 1940 a jedná se o pozůstatky hutnické pece, datované právě do doby římské. Odevzdány byly dosud největší kusy strusky, stěny pece a doprovodný sídlištní materiál (zlomky keramických

Železářské pece z doby římské bývají nalézány v sídlištních kontextech a ve větším počtu než pece z předešlého laténské období. Důvodem může být samotná konstrukce pece se zahluobenou nístějí, která se pod povrchem lépe dochovává.

Pec se skládá ze zahluobené nístěje (spodní části hutní pece) a šachty, které mohou být buď volně stojící, nebo zabudované do stěny hutnické dílny. Nístěj se vyplnila slámou a klestím a do šachty byla vkládána střída-



Detail největšího kusu strusky (Vykllice) (foto J. Preclík)



Artefakty a kosti nalezené v objektu s pecí kruhového půdorysu (Trmice plocha II, obj. 97)
(foto J. Preclík)

nádob, zvířecí kosti). Bohužel kromě odevzdaných nálezů neznáme žádné bližší okolnosti nálezů, pouze rok objevu 1940.

Komplexnější doklady o hutnictví železa pochází ze záchranného archeologického výzkumu, který probíhal v roce 1990 v **Trmicích** na pravém břehu řeky Bíliny. V současné době se jedná o jednu z nejseverněji položených germánských osad ze starší doby římské v české kotlině. Lokalita, na níž byly nalezeny objekty jak z doby římské, tak z období předchozích (pozdní doba kamenná, doba bronzová – kultura únětická a lužická, doba laténská) ukrývala chaty – polozemnice, železářské pece a další objekty s velkým množstvím sídlištního materiálu (zlomky keramiky, mazanice, kosti). Na sídlišti byla tedy prozkoumána nejen obytná, ale i výrobní část skládající se z mnoha dokladů železářských pecí a s tím souvisejících nálezů, které jednoznačně dokládají rozsáhlou výrobní aktivitu.

Literatura:

Cvrková M., Hladíková V., Kaiserová K., Kaiser V., Ledvinka F. (1987): Dějiny zaniklých obcí. Výklice, Lochočice, Otovice. Ústí nad Labem. 271 s.

Koutecký D., Cvrková M. (2011): Sídliště z doby laténské až časně římské v Trmicích, okr. Ústí nad Labem, Archeologie ve středních Čechách 15, s. 891–932.

Pleiner R. (2000): Iron in archaeology. The european bloomery smelters. Archeologický ústav AV ČR. Praha. 400 s.

Salač V. (2008): Starší doba římská. Archeologie pravěkých Čech 8. Doba římská a stěhování národů. Archeologický ústav AV ČR, Praha, s. 17–126.



ZÁCHRANNÝ ARCHEOLOGICKÝ VÝZKUM V AREÁLU GYMNÁZIA V ÚSTÍ NAD LABEM – JATEČNÍ ULICI

Luboš Rypka

Na počátku dubna 2013 zjistili odborní pracovníci Archeologického oddělení Muzea města Ústí nad Labem během rutinní kontroly postupu stavebních prací v rámci 5. etapy dostavby areálu gymnázia v Jateční ulici, že ve stávající hraně horní plochy bývalé školní zahrady se nacházejí dosud nepodchycené archeologické situace. Po zimním období zde totiž spadla část profilu, čímž došlo k odhalení pravěké kulturní vrstvy s několika zahluobenými archeologickými objekty – sídlištními jámami. Téměř okamžitě byly v rámci archeologického dohledu započaty dokumentační a záchranné práce i jednání o dalším postupu stavebních prací. Série drobných záchranných akcí nakonec vyústila během 6. etapy dostavby areálu v záchranný archeologický výzkum v místech nově budovaného spodního sportovního hřiště. Výzkum postupně odkryl severní okraj sídliště z mladší doby kamenné (neolitu) a z období popelnicových polí (mladší až pozdní doby bronzové).

Nově objevená pravěká lokalita v Jateční ulici se nachází ve střední části bývalé školní zahrady (dnes zahrady gymnázia), v katastrálním území dříve samostatné obce Klíše. Z této části Ústí nad Labem dosud známe několik poloh s nálezy z různých období pravěku, zejména z Hartmannovy a Krausovy cihelny. Tyto staré, převážně náhodné nálezy z počátku 20. století a jeho první poloviny, jsou uloženy v Regionálním muzeu v Teplicích a v Muzeu města Ústí nad Labem, nejsou však často spolehlivě lokalizovány. Proběhlý záchranný archeologický výzkum nám tak přináší cenné nové poznatky o pravěkém osídlení v této části města.

Zkoumané sídliště leží v mírné rovině a v lehce stoupajícím severním svahu sklánějícím se k J a JV. Na severu je lokalita ohraničena výběžkem Střížovického vrchu, z jihu k ní přiléhá mělké údolí spadající od Klíše jihozápadním směrem do Předlic. Na jihovýchodě se k tomuto údolí přimyká Ovčí vrch. Archeologické podloží tvoří několik metrů mocná, světle okrově hnědá sprašová návěj pleistocenního stáří. Právě spraše byly pro svoji úrodnost vyhledávány pravěkými zemědělskými populacemi k sídlení i zakládání polí. Sprašová hlína je zároveň vhodným materiálem k omazávání



Dlouhý severní profil v hraně horní plochy školní zahrady – tmavá kulturní vrstva s objektem 1 (uprostřed snímku), stav v dubnu 2013 (foto J. Preclík)

stěn domů, zhotovování pecí a k výrobě keramiky. V rámci archeologického dohledu byl postupně fotograficky i kresebně zdokumentován dlouhý severní profil v hraně horní plochy zahrady a odebrány vzorky z jednotlivých sídlištních jam. Dále byla během několika dní na počátku května 2013 v malé ploše prozkoumána část příjezdové cesty do areálu zahrady (plocha A: příjezdová cesta), kde bylo rovněž zachyceno několik dalších mělce zahloubených sídlištních objektů. Na přelomu července a srpna 2013, již v rámci 6. etapy dostavby areálu gymnázia, byl dokumentován a vzorkován krátký severovýchodní profil za budovou D v základové rýze pro plot, v němž bylo opět identifikováno několik výrazně mělce zahloubených pravěkých objektů. Plánované rozsáhlé terénní úpravy při stavbě sportovišť si pak vyžádaly další archeologický dohled při skrývkách povrchových vrstev i následný třítýdenní záchranný archeologický výzkum ve dnech 19. 8.–8. 9. 2013 v ploše dolního sportoviště (plocha B: dolní hřiště, plocha C: rýha pro opěrnou zeď dolního hřiště).

Během skrývek ornice byla zjištěna pravěká kulturní (sídlištní) vrstva, zřejmě z období neolitu (kultura s lineární keramikou), která dosahuje mocnosti cca 40–80 cm. Tato kulturní vrstva byla zjištěna i v dolní části staveniště v rámci archeologického dohledu během 5. etapy dostavby areálu gymnázia (dlouhý severní profil s četnými zahloubenými archeologickými objekty). Sídlištní kulturní vrstva nám signalizuje přítomnost delšího osídlení v lokalitě, vznikala postupným usazováním zeminy a sídlištního odpadu



(zetlelý organický materiál ze zbytků potravin, přepálené i nepřepálené zvířecí kosti, kousky přepálené mazanice – omítky stěn domů či kusy stěn z chlebových pecí, keramické střepy z rozbitých nádob, úštěpy z kamenné suroviny – odpad při výrobě kamenných nástrojů, zlomky poničených nástrojů atd.) v nejfrekventovanějších místech sídliště při dlouhodobém využívání lokality k sídlení, zpravidla v komunikačních areálech sídliště, vchodových částech nadzemních domů, jejich interiérech i v bezprostředním okolí staveb, zahloubených těžebních, zásobních a odpadních jam či dílenských okrsků. Z této sídlištní vrstvy se zahlubovaly většinou dosti mělce do podloží soudobé sídlištní objekty z období neolitu, do této vrstvy se naopak zahlubovaly mladší objekty z období popelnicových polí, přičemž do sprašového podloží již zpravidla výrazněji nezasahovaly nebo končily svými dny na úrovni kulturní vrstvy.

Plocha o rozměrech cca 21 x 9 m, která měla být postupně stavbou výrazně snížena do roviny a tudíž nenávratně odtěžena a zničena, byla po odstranění svrchních vrstev na úroveň kulturní vrstvy rozměřena do 47 čtverců o straně 2 x 2 m a dvou menších kontrolních sond po stranách zkoumané plochy. Následně byla zkoumána tzv. šachovnicovou metodou: v každém lichém čtverci byl postupně snižován terén po mechanických vrstvách po 10–20 cm. Jednotlivé úrovně byly dokumentovány (foto, kresba, nivelace), v případě identifikace zahloubených archeologických objektů byly tyto objekty v rámci konkrétního čtverce zkoumány klasickou metodou, po vybrání objektu a jeho dokumentaci následovalo další snižování terénu po mechanických vrstvách až na úroveň archeologického podloží (světle okrově hnědá spraš). Po zdokumentování všech profilů mohly být následně prozkoumány i čtverce dosud stojící. Z jednotlivých objektů i kulturní vrstvy byly odebírány vzorky zeminy k plavení. Podobným způsobem bylo postupováno i v ploše rýhy pro opěrnou zeď dolního hřiště (plocha C), kde bylo v neporušené



Plocha B: dolní hřiště - objekt 31 (žlábek – zřejmě zadní stěna dlouhého domu z období neolitu) ve čtvercích B4–C4, celkové foto objektu s jeho řezem (foto L. Rypka)



části s dochovanou kulturní vrstvou vyčleněno dalších 7 čtverců. Ve zbytku rýhy, kde byla zemina již odtěžena, byly dokumentovány a vzorkovány dlouhé profily.

Během všech záchranných akcí v lokalitě bylo získáno velké množství archeologických nálezů, především zlomků hrubší nezdobené i jemnější zdobené keramiky, zvířecích kostí a kamenných artefaktů (štípaná a broušená industrie). Bylo zachyceno a částečně či úplně prozkoumáno cca 53 zahloubených archeologických objektů. Jednalo se zpravidla o sídlištní jámy těžební (tzv. hliníky) či zásobní (obilné jámy), nepravidelné prohlubně a tzv. kůlové jámy (pozůstatky po vyhnílych zahloubených kůlech, konstrukčních prvcích nadzemních domů). Bylo odebráno kolem stovky vzorků zeminy z výplní objektů a z kulturní vrstvy. Tyto vzorky byly přeplaveny a získané uhlíky a makrozbytky jsou nadále vyhodnocovány. Rozborem uhlíků (antraktomická analýza) získáme poznatky o stromech, které v okolí rostly a z nichž byly stavěny domy, či které byly používány jako palivo. Rozborem makrozbytků (zuhelnatělá semena, obilky, schránky drobných plžů) získáme poznatky o pěstovaných plodinách či průměrných ročních teplotách. Rozborem získaných zvířecích kostí budeme schopni rekonstruovat skladbu chované či lovené zvěře. Odborné analýzy jsou však teprve na svém počátku.

Dle předběžných výsledků můžeme říci, že v lokalitě byly výzkumem zachyceny části nejméně dvou neolitických dlouhých domů, orientovaných ve směru S–J, respektive SV–JZ. V jednom případě byl objeven i hluboký žlábek, zřejmě šlo o zesílenou zadní (severní) stěnu jednoho z domů. Keramické nálezy nám trvání neolitického sídliště předběžně datují zhruba do středního stupně období kultury s lineární keramikou (cca 5400–5200 př. Kr.), jedná se většinou o zlomky polokulovitých misek a části lahvovitých nádob s pupky (tzv. putny). Textilní výrobu nám dokládá nález zlomku přesleny (setrvačnick vřetena, na nějž přadlena namotávala nit). Úštěpy a čepele z křemence a z baltského pazourku, stejně jako broušená sekerka z amfibolitické břidlice, svědčí o transportu kamenné suroviny k výrobě nástrojů na větší vzdálenosti. Zajímavým nálezem je fragment kamenného diskovitěho nástroje, tzv. kruhového mlatu, s průvrtem uprostřed a podélně broušeným břitem, který mohl sloužit jako sekeromlat či jako symbol moci (v podstatě jakési symbolické žezlo). Kamenná drtidla na obilí (tzv. zrnotěrky) a jejich fragmenty svědčí o zpracovávání zrn obilí na mouku. Několik zahloubených objektů pochází z období popelnicových polí (mladší až pozdní doba



bronzová; cca 1250–800 př. Kr.), jedná se vesměs o zásobní či obilné jámy. Keramické nálezy (zlomky hrubých kuchyňských i jemnějších stolních nádob) z výplní těchto objektů patří zřejmě kultuře lužické, jejíž osídlení je na Ústecku v tomto období poměrně časté. Přesnější chronologické zařazení bude během postupného zpracovávání nálezů ještě upřesněno. Již nyní však můžeme říci, že lokalita v Jateční ulici byla osídlena nejméně ve dvou různých časových obdobích pravěku, takže ji lze označit jako polykulturní sídliště.

Literatura:

Budinský P. (1977): Příspěvky k pravěku Podkrušnohoří ve sbírce teplického muzea. Archeologické výzkumy Krajského muzea v Teplicích 5. Teplice, s. 47.

Cvrková M. (1984): Archeologická sbírka Okresního vlastivědného muzea v Ústí nad Labem. Archeologický výzkum v severních Čechách 11. Teplice, s. 34–35.

Ernée M. (2008): Pravěké kulturní souvrství jako archeologický pramen. Památky archeologické, Supplementum 20. Praha. 162 s.

Jiráň L. (ed.) (2008): Doba bronzová. Archeologie pravěkých Čech 5. Praha, s. 144.

Pavlu I., Zápotocká M. (2007): Neolit. Archeologie pravěkých Čech 3. Praha, s. 27.

Simbriger E. (1934): Die Vorgeschichte des Aussig-Karbitzer Bezirkes. Anstalt für Sudentendeutsche Heimatforschung. Vorgeschichtliche Abteilung, Heft 5. Reichenberg, s. 18, 41.



Plocha B: dolní hřiště – celkový pohled od jihozápadu na plochu záchranného výzkumu se systémem rozměřených a částečně otevřených čtvercových sond (foto R. Hanuš)



ROZMARNÉ JARO 2013 Z POHLEDU OPEŘENCŮ

Václav Beran

Počasí je oblíbené konverzační téma. Ovlivňuje naši náladu a často i fyzické zdraví. Lidi spojuje i rozděluje a mnoho z nás také zaměstnává. Obzvláště poslední dobou mu věnujeme zvýšenou pozornost. Zdá se, že počasí se pomalu, ale jistě mění. I v našem dobrém mírném pásu tyto změny pocítujeme. Země se otepluje a počasí začíná být méně stabilní a často až bouřlivé. Zimy jsou mírnější a někdy rovnou přechází v léto, podzim v posledních letech bývá příjemně teplý a dlouhý. Výše popsané změny asi většinu z nás nevadí, respektive jsou i příjemné. Nerovnoměrné rozložení srážek s dlouhými obdobími sucha a následnými povodněmi, náhlé intenzivní srážky, nečekané dramatické změny počasí (např. prudké ochlazení) už ale nevíáme s takovou radostí. Ke změnám dochází také jinde po světě a budou zřejmě i nadále pokračovat. Pokračují diskuse, zda k tomu dochází vinou člověka či nějak přirozeně. Nad tím vším diskutujeme, znepokojujeme se a občas se i hádáme, ale na většinu z nás nemá počasí přímý dopad. Když je hodně zle, teple se oblékneme, nebo svlékneme, a když to jde, raději zůstaneme v teple domova. Nejvíce se nás pak počasí dotkne ve chvíli, kdy nám poškodí dům či rozvody elektřiny. Většina druhů živočišné říše je ale počasí přímo vystavena, a to pak často rozhoduje o jejich bytí či nebytí. Jak neobvyklé počasí ovlivnilo život kolem nás, si ukážeme na příkladu ptáků v roce 2013.

Jaro roku 2013 bylo opravdu značně neobvyklé. V druhé polovině března přišlo v tuto dobu netypické období stálých mrazů. Průměrné teploty pak byly v celém březnu v ČR o 3,4 °C nižší, než odpovídá dlouhodobému průměru teplot z let 1961–1990 (Český hydrometeorologický ústav 2013). V druhé polovině března byl rozdíl ještě výraznější, neboť první polovina měsíce byla teplotně průměrná. Tento výkyv počasí si vyžádal první oběti. Migrantní ze Středomoří či okolních zemí, kteří se vrátili v první polovině března (např. skřivani, drozdi, červenky atd.) byli krutými mrazy zaskočení a mnoho z nich zahynulo hladu. Při lokálním zhoršení počasí ptáci často reagují tak, že se vrátí zpátky na svá zimoviště. Vlna mrazů ale letos přišla téměř do celé Evropy, a proto se ptáci neměli kam vrátit. I pracovníci muzea tak našli několik obětí této chladné vlny (především drozdy zpěvné a červenky obecné). Vlna mrazů postihla také časně hnízdící druhy, mezi které



Pouze jedno ze tří mládřat čápa bílého bylo nalezeno na hnízdě živé, jeho dva sourozenci nečekaně extrémní výkyvy počasí nepřežili, Častolovice 2013 (foto M. Hovad)

patří i kriticky ohrožený sokol stěhovavý. U mnoha párů došlo k zastuzení vajec a neúspěchu či posunu hnízdění. Jak se ale ukázalo, šlo pouze o první rozmar letošního roku...

Teploty v dalších jarních měsících byly již průměrné, nadprůměrné byly až v červenci, ale to již bylo bez přímého negativního dopadu na životy ptáků.

Zajímavý byl ale průběh srážek. Pravděpodobně bez výraznějšího negativního vlivu na ptáky byl srážkově výrazně podprůměrný duben. Naopak srážkově silně nadprůměrné byly měsíce únor, květen a červen. Zatímco únor se zřejmě nějak výrazně negativně neprojevil, dopady srážkově nadprůměrných měsíců května a června byly dramatické. Nešlo jen o drobnou výchylku v množství srážek. V celorepublikovém průměru spadlo v květnu o 52 % a v červnu dokonce o 74 % srážek více než v průměrném roce. V lokálním měřítku byly rozdíly často ještě výraznější. Například v Ústeckém kraji spadlo v květnu o 98 % a v červnu dokonce o 102 % srážek více.



Nejmenší výkyvy od průměru byly zaznamenány ve Zlínském a Moravskoslezském kraji.

Deštivé počasí tak přišlo uprostřed hnízdní sezóny. Většina ptáků zrovna hnízdila, seděla na vejcích nebo krmila mláďata. Dopady intenzivních srážek byly velké. Většina drobných pěvců opustila první snůšky vajec, případně mláďata. Hnízda na zemi byla často vyplavena vodou. Ptáci živící se hmyzem nesehnali dostatek potravy. Překvapivě nedocházelo jen k úhynu mláďat, ale i dospělých ptáků. Například vlaštovky a rorýsi nebyli schopni nalovit dostatek létajícího hmyzu a hynuli po stovkách. Vyčerpané vlaštovky posedávaly na vyvýšených místech v krajině a čekaly na konec dešťů. První hnízdění většiny drobných pěvců bylo neúspěšné a druhé hnízdění se vlivem dešťů posunulo. To se projevilo tím, že se celková hnízdní doba výrazně protáhla až do srpna, u některých druhů až do září. I přesto, že první hnízdění bylo zmařené, celkový dopad pravděpodobně nebyl tak dramatický, neboť ptáci nahradili ztráty v pozdějších hnízděních. Takovýto průběh hnízdění jsem letos zjistil také u vzácných lindušek úhorních v těžebních oblastech Mostecké pánve. Podobně byly postiženy i větší druhy ptáků, jako například čejka chocholatá.



Množství uhynulých ptáků na pitevním stole (foto archiv DES OP Plzeň)



Uhynulí rorýsi obecní (foto archiv DES OP Plzeň)

U velkých druhů vedlo extrémní počasí k úplnému neúspěchu hnízdění. Například u čápů bílých dopadlo letos hnízdění zcela katastrofálně. V jižních, severních a středních Čechách bylo neúspěšných více než 95 % hnízd. Na většině hnízd zemřela hlady mláďata nebo došlo k zastuzení vajec. Lepší byla situace pouze ve Zlínském a Severomoravském kraji, kde byly srážkové úhrny v květnu a červnu nejnižší v celé republice. Naštěstí jsou čápi dlouhověcí a je tedy velmi pravděpodobné, že letošní ztráty při hnízdění nahradí v příštích letech.

Počasí také postihlo mnoho druhů hnízdících u vody. Díky velmi intenzivním srážkám došlo ke zvednutí hladin vodních toků i mnoha rybníků a přehradních nádrží, často až na či nad kritickou hranici. Zvednuté hladiny pak vyplavily hnízda u vody či na vodě hnízdících ptáků. Povodní tak byly ovlivněny i kolonie racků chechtavých, hnízda kachen a v rákosí hnízdících pěvců.

Je zřejmé, že počasí má zásadní vliv na vše živé v naší přírodě. Jak se bude situace vyvíjet v příštích letech, to všichni uvidíme, nicméně se zdá, že podobné dramatické jevy budeme pozorovat stále častěji.

Literatura:

Cepák J., Vermouzek Z. (2013): Malé ptačí tragédie. <http://www.birdlife.cz/index.php?ID=2496>. Citováno 12.11.2013

Česká společnost ornitologická (2013): Databáze pozorování ptáků. <http://birds.cz/avif/>. Citováno 12.11.2013.

Český hydrometeorologický ústav (2013): Historická data počasí. http://portal.chmi.cz/portal/dt?portal_lang=cs&nc=1&menu=JSPTabContainer/P4_Historicka_data/P4_1_Pocasi&last=false. Citováno 12.11.2013.

Kubelka V., Šálek M. (2013): Vliv extrémního počasí na průběh hnízdění čejky chocholaté (*Vanellus vanellus*) v roce 2013. *Sylvia* 49, in press.



STOPY ZE DNA KŘÍDOVÉHO MOŘE

Zuzana Vařilová

Muzeum není jen budova sloužící k uložení sbírek a k výstavním aktivitám. Je to také instituce, do které lidé intuitivně chodí pro radu v případě, že naleznou nějakou zajímavost. Někdy chodí s dotazem, zda nejde o cenný (třeba i zpeněžitelný) kousek, jindy chtějí jen zkonzultovat, co to vlastně je, a někdy nám své nálezy nakonec přenechají. Nejednen návštěvník přišel během minulých let i s různorodými minerály nebo zkamenělinami. Letos v létě zazvonil telefon – volal mi „pán z lesa“ (jak se sám nazýval, vl. jménem Jiří Svoboda). Prý objevil a nafotil při svých pochůzkách Českým Švýcarskem v pískovcové skále zkamenělého hada. Tato informace byla zajímavá a zároveň však dosti nepravděpodobná, zejména s ohledem na původ pískovcových hornin...

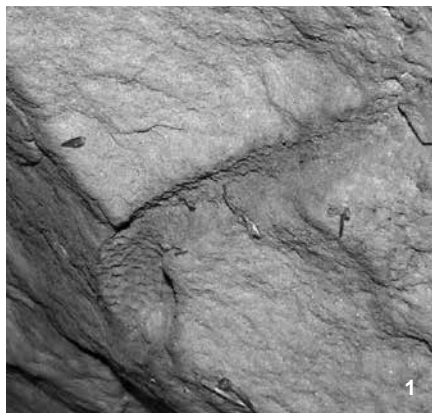
Zdejší druhohorní, konkrétně křídové pískovce (stáří cca 90 mil. let), se usazovaly na dně mělkého moře, které zalilo většinu území dnešních Čech po

dobu přibližně 12 miliónů let, a vytvořila se tak stovky metrů mocná souvrství uloženin. Současné vysoké skalní stěny jsou pomyslnou čítankou geologů, která dává možnost nahlédnout do vzdálené minulosti. Z vrstevního sledu hornin lze vypořozovat záznam všech důležitých událostí (např. zdvihů či poklesů mořské hladiny,



Zkamenělé čeřiny původního mořského dna (staré téměř 90 mil. let, dochované na pískovcové desce utržené ze stropu převisu) a pohled na recentní čeřiny vytvořené v písčitém dně říčky Kamenice protékající oblastí Českého Švýcarska (foto V. Sojka)





Ichnofosilie v pískovci vzniklé činností mořských organismů: 1) typicky vroubkovaná chodbička vytvořená vrtavou činností červa rodu *Ophiomorpha* a 2) spletené tunely členovců (*Thalassinoides*) zachované na vodorovné vrstevní ploše (foto Z. Vařilová)

bouří a podmořských sesuvů či naopak období klidné sedimentace). Na dochovaných vodorovných vrstevních plochách je občas možné objevit dokonce zkamenělé čeřiny. Dokladem života na mořském dně jsou pak nejenom nálezy rozličných zkamenělin (fosilií), ale také **stop po lezení či vrtání organismů (ichnofosilií)**.

Zdejší křemenné pískovce jsou ve srovnání s jinými horninami celkově spíše chudé na přítomnost živočišných a rostlinných zbytků. Obvykle se tu dochovaly jen otisky původních vápnitých schránek měkkýšů, zejména mlžů. Schránky samotné byly druhotně rozpuštěny vlivem proudění roztoků v hojných pórech pískovcových hornin. Jistým omezením pro zachování otisků původního života byly však již podmínky v mělkém moři. Oblast Českého Švýcarska se nacházela blízko jihozápadního pobřeží tzv. západosudetského ostrova (původně zahrnující oblast dnešních Lužických, Jizerských hor a Krkonoš), ze kterého řeky přinášely do moře množství klastického materiálu usazovaného postupně v moři. Na rozdíl od jižněji položených částí české křídové pánve, kde převažovalo hlubší moře a tvořily se jemnozrné slínovcové uloženiny, bylo zdejší dno bičováno častým vlněním a ovlivněno silnými mořskými proudy. Příbřežní dynamické prostředí neumožnilo proto například ani zachování složitých a křehkých kosterních zbytků mořských ryb. K ojedinělým biogenním texturám zachovaným v neklidném prostředí



migrujících podmořských dun, které dnes nacházíme i v hrubozrnnějších pís-kovcích, patří například hluboké svislé chodby rodu *Ophiomorpha*.

Bohaté osídlení dna bentickými organismy bylo pak možné zejména v obdobích vyšší hladiny či snížení přínosu materiálu vlivem slabšího přítoku řek, tedy při celkově klidnější sedimentaci. K nejhojnějším zachovaným strukturám z té doby náleží podpovrchová doupata a chodbičky členovců ze skupiny rakovců (rodu *Thalassinoides*). Takovým případem je zřejmě i nález ichnofosilie „pánem z lesa“, která svým vzhledem v průřezu připomínala tělo hada.

Stopy po pohybu bezobratlých živočichů po mořském dně se nalézají na skalních výchozech jen velmi vzácně. Obvykle bývají totiž zničeny vlivem povrchového zvětrávání pískovce. Výjimku tvoří dochované zkamenělé stopy na deskách odtržených ze stropu převisů, na čerstvých plochách po skalním řícení či zakonzervované uvnitř převisů či blokových jeskyní.

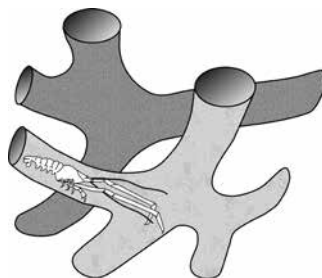
Literatura:

Adamovič J., Mikuláš R., Cílek V. (2010): Atlas pís-kovcových skalních měst, Academia Praha, s. 44–5.

Bromley R. G. (1996): Trace fossils – biology, taphonomy and applications. Chapman & Hall, London. 361 s.



„Zkamenělý had“ objevený v pís-kovcích Českého Švýcarska je ve skutečnosti jednou ze svislých šachet trojrozměrného systému chodeb, kterou vytvořili mořští rakovci (rodu *Thalassinoides*) a které mohou někdy dosahovat délky až 2 m (foto J. Svoboda)



Systém chodbiček (svislých šachet a vodorovných tunelů o průměru kolem 1 cm) vybudovaný hrabáním rakovců *Thalassinoides* v uloženinách mořského dna.



ZÁSAHY V CHRÁNĚNÝCH ÚZEMÍCH ANEB VZDÁNÍ HOLDU TĚM, KTEŘÍ SE STARAJÍ, ABYCHOM SE MOHLI KOCHAT ...

Petr Bultas

Je povznášející pocit, stojíte-li na lokalitě kteréhokoliv a jakkoliv ohroženého rostlinného druhu a vidíte před sebou perspektivní populaci a potažmo i vámi vykonanou práci v průběhu posledních let. V blízkém okolí Ústí nad Labem se podílím se svými pomocníky na ochraně dvou takovýchto ploch.

První se nachází při dnes již zřídka používané **železniční trati z Děčína do Litvínova**. Je to plocha velická cca 0,25 ha a každoročně (již 10 let) ji udržujeme a rozšiřujeme. Na vápnatém slínu zde roste několik silně a kriticky ohrožených druhů v relativně stabilních populacích. Je zde hořeček nahořklý, hořec brvitý, tři druhy orchidejí, vzácná kapradina hadí jazyk obecný a na tři desítky dalších rostlin, charakteristických pro tento biotop.

Od jara do začátku listopadu jsou rostliny – především však hořeček nahořklý, který je zde předmětem ochrany – pravidelně sledovány a po dozrání semen nastane den, ve kterém proběhne zásah. Je to zpravidla jeden víkendový den, kdy ráno přijedeme dodávkou téměř až k lokalitě a počneme kosit a uklízet pokosenou hmotu. Ideální je, když neprší a lehce vane větřík, ale to je kolikrát pouze přání zúčastněných. Jednou, dvakrát jsme na této lokalitě likvidovali porost, který byl stříbrný jinovatkou. Plochy, na kterých jsou ohrožené rostliny ve větším množství, se nechají v neporušeném celku, vidlemi nebo železnými hráběmi se strhne okolní drn, aby semena dopadala do načechrané půdy. Tím vytváříme vhodné podmínky pro existenci tohoto druhu na lokalitě v příštích letech.

Jeden seká křovinořezem (sekáč), další kupí posekaný porost hráběmi (hrabač) a pomáhají jim jiní s vidlemi (vidláci). Vše se naloží na starou vojenskou cestu a obsah deponují dva nosiči (kteří jsou zpravidla i hrabači nebo vidláky) na čtyřech až pěti místech v blízkosti lokality.

Obhospodařena je tato lokalita za vhodných povětrnostních podmínek za 4–5 hodin, včetně asi půlhodinové přestávky, kdy obzvláště v sychravém podzimním dni přijde vhod silný horký čaj s rumem.

Před odchodem z lokality provádíme obvykle fotografické zdokumentování (někdy i před počátkem akce). A mezi tím, od jara do konce léta, při návštěvách vidáme na tomto místě rostlinné druhy v různých fázích kvetení.



Pohled na část lokality u železniční tratě Děčín – Litvínov, podzim 2012 (foto P. Bultas)

Druhé místo je **nad železniční tratí z Ústí nad Labem do Děčína**, v údolí Labe. Je to strmý svah, porostlý duby a borovicemi černými. Roste zde a v blízkém okolí několik druhů vstavačovitých; ve slabých populacích dva druhy hořců, zárazy a další méně běžné druhy, charakteristické pro tzv. širokolisté trávníky.

Plocha určená k posečení je menší, avšak velmi náročná pro sekáče, neboť sklon svahu je zde téměř 50°! V dešti nelze tuto lokalitu vůbec sekat, neboť hrozí nebezpečí pádu. Logistiku jsme vymysleli před nedávnem a spočívá ve vysekání spodního zlomu a po rozdělení lokality na dvě poloviny pokračuje sekáč v pokosení jedné a druhé části seshora. Mnohem lépe jsou na tom hrabači a vidláci, neboť jim při sklonu svahu stačí vytvářet jakési „válce“ posekaných travin ve vrstevnici po šířce celé lokality, které posléze snadno dohrabou přes spodní zlom až do úložiště u železniční trati.

Této lokalitě se věnujeme již 5 let a populace vstavače nachového, který je zde hlavním předmětem ochrany, je stabilní s mírným nárůstem. Z 25 rostlin jich každoročně 8–10 rozkvete.

Smysluplnost těchto prací spočívá mimo jiné v tom, že výsledný efekt, působící blahodárně na lidskou psychiku, je okamžitý. Jinými slovy řečeno: hned vidíte výsledek činnosti, která slouží pozitivnímu cíli, což v současnosti o mnoha lidských konáních s naprostou samozřejmostí říci nelze...



FAUNISTICKÝ PRŮZKUM MOTÝLŮ NÁRODNÍ PŘÍRODNÍ PAMÁTKY VRCH BOREČ

Jiří Spružina

V roce 2013 jsem se zúčastnil společně s kolegy Miroslavem Žemličkou (Litoměřice) a Jindřichem Černým (Děčín) faunistického průzkumu lokality Boreč v rámci plánovaného lepidopterologického průzkumu vybraných lokalit Českého středohoří. Z geomorfologického hlediska se tato lokalita nachází v celku České středohoří, ve vzdálenosti cca 5 km západním směrem od Lovosic, v bezprostřední blízkosti osady Režný Újezd. Jedná se o unikátní znělcovou kupu o nadmořské výšce 449 m, zaujímající plochu 11,2 ha, požívající legislativní ochrany již od roku 1951, od roku 1992 se statutem Národní přírodní památky a v současné době též zařazené do evropské soustavy chráněných území Natura 2000. Jde o jeden z nejpozoruhodnějších kopců v CHKO České středohoří se zcela jedinečným výskytem zvláštního



Typický biotop na vrchu Boreč (foto Jiří Spružina)



geologického jevu – tzv. mikroexhalací a ventarol. Podstata spočívá v tom, že v zimním období kopec na úpatí nasává studený vzduch z venkovního prostředí, který pak prochází celou soustavou vnitřních puklin, kde se ohřívá a je podstatně teplejší vyfukován zpět do ovzduší na temeni kopce, což je doprovázeno zejména v mrazivých dnech tzv. “kouřovým efektem“, zdaleka viditelným. V létě pak působí efekt opačným směrem, kdy je ochlazený vzduch vyfukován na úpatí kopce, přičemž teplota na výstupu často dosahuje pouhé 4 °C. Rozdíl teplot oproti okolí tak mnohdy přesahuje 20 °C. Na takto specifické mikroklimatické poměry je vázán výskyt rostlinných druhů nesenějších pokles teplot pod bod mrazu, jako je zřejmě nejznámější rostlina Boreče – borečka vzácná (*Targonia hypophylle*), mechorost ze skupiny játrovek původem ze Středomoří, který v ČR představuje jedinou lokalitu výskytu. Vegetační kryt svahů vrchu je bohatý i na další ohrožené a zvláště chráněné druhy rostlin, jako jsou koniklec otevřený (*Pulsatilla patens*), hvozdík pyšný (*Dianthus superbus*), řeřišničník skalní (*Cardaminopsis petraea*) a pomněnka úzkolistá (*Myosotis stenophylla*). Z dřevin je nutno zmínit



Hnědásek černýšový (foto J. Černý)

endemit Českého středohoří jeřáb český (*Sorbus bohemica*). Ze zástupců bezobratlých žijících na vrchu Boreč patří mezi nejčtenější drabčík (*Quedinus picipes*), střevlíček (*Pterostichus negligens*) a hrobařík (*Choleva lederiana*), kteří patří mezi vzácné relikty doby ledové.

Jako metody ke sběru motýlů bylo v denní době využito odchytu přeletujících imag do entomologické sítky a smýkání v travním podrostu. Za účelem zjištění výskytu drobných motýlů (tzv. microlepidopter) byly sbírány listy stromů a keřů s viditelnými požitky jejich larev. K odchytu dospělců v noční době bylo využito zdroje umělého světla, konkrétně rtuťové výbojky 125W, přičemž zdrojem elektrické



energie byla elektrocentrála Honda EX 350. Dále bylo k lovu použito akumulátorových přenosných UV lamp instalovaných do šesti lapačů tzv. Pensylvánského typu (lidově dle autora konstrukce zvaných „Šumpicháč“) a speciálního plátna k lovu nočních motýlů stanové konstrukce.



Člunkovec zimolezový (foto J. Černý)

Dobře rozpoznatelné druhy byly determinovány přímo z plátna na lokalitě bez toho, že by byly odchyceny. Ostatní nesnadno určitelné druhy, zejména ze skupiny drobných motýlů, byly odchyceny a určeny později laboratorně.

Nomenklatura a systematické řazení druhů byly zpracovány dle Z. Laštůvky (viz literatura). Bližší informace jsou uvedeny pouze u druhů, které lze považovat z faunistického, bio indikačního či jiného hlediska za významné a je k nim připojen stručný komentář.

Komentář k významným druhům:

Niphonympha dealbatella (Zeller, 1847) – teplomilný, vzácný druh předivky obývající v ČR pouze nejteplejší dubové lesy. V ČR byl poprvé zaregistrován v roce 1990 z Pálavy a Znojemska, z území Čech v roce 2006 a ze severních Čech z okolí Litoměřic v roce 2010.

Ypsolopha falcella (Denis - Schiff., 1775) – člunkovec zimolezový – obývá listnaté lesy Evropy, v roce se vyvíjí jedna generace s dobou letu imag od června do srpna. Přezimuje ve stádiu vajíčka, housenky se vyvíjí v následujícím roce od jara na zimolezu a kuklí se pak v zářďedku člunkovitého tvaru typickém pro tuto skupinu motýlů. Jedná se o poměrně vzácný druh.

Ethmia dodecea (Haworth, 1828) – lokální a vzácný druh z čeledi trávníčkovitých (Elachistidae). Imago motýla se vyskytuje na příhodných lokalitách od května do srpna. Vzácnost motýla je dána živnou rostlinou housenky, již je kamejka lékařská (*Lithospermum officinale*), zařazená mezi silně ohrožené druhy naší květeny.

Melitaea aurelia (Nickerl, 1850) – hnědásek černýšový – velmi lokální



Borečka vzácná, endemický druh játrovky z vrchu Borče (foto J. Spružina)

a vzácný hnědásek žijící na přirozených stepních a lesostepních lokalitách, především na jižní Moravě a Slovensku.

Charissa pullata (Denis - Schiff., 1775) – šerokřídlec tymiánový – velmi lokální a nehojný druh píd'alky obývající skalnatá stanoviště, sutiny a rokliny. Motýl se vyskytuje od května do srpna a s oblibou usedá na holý skalní podklad.

Epipsilia latens (Hübner, 1809) – velice lokální a vzácný druh můry obývající ve střední Evropě výslunné svahy, skalnaté stepi a xeromontánní stanoviště. Imago má letovou periodu od konce června do srpna. Motýli jsou aktivní v noci a přilétají na světlo, olétalé jedince lze spatřit často i ve dne na květech různých rostlin.

Faunistický průzkum motýlů lokality vrch Boreč prokázal, že se jedná z biologického hlediska o velice zajímavou lokalitu. Celkem bylo na lokalitě zjištěno více než 360 druhů motýlů napříč většinou čeledí, převážně s noční letovou aktivitou. Na základě zkušeností odhaduji, že se jedná cca o 60 % motýlů skutečně se na lokalitě vyskytujících. Zjištěný výskyt výše



uvedených lokálních a vzácných druhů jako indikátorů zachovalosti biotopu dokladuje opodstatněnost stávajícího režimu ochrany.

Poděkování patří mému zaměstnavateli, jenž mi umožnil provádět neomezený průzkum v průběhu celého roku. Dále kolegovi Jindřichu Černému za sběr a determinaci pozerků tzv. microlepidopter a kolegovi Miroslavu Žemličkovi za poskytnutí celkových faunistických údajů z průzkumu.

Literatura:

- Bělín V. (1999): Motýli České a Slovenské republiky aktivní ve dne – Kabourek, Zlín, 95 s.
- Laštůvka Z., Liška J. (2011): Komentovaný seznam motýlů České republiky - Biocont laboratory Brno, 148 s.
- Macek J. (2008): Motýli a housenky střední Evropy. Noční motýli II. – můrovití. Academia, Praha, 492 s.
- Vávra J. (2008): Návrh metodiky hodnocení kvality přírodních habitatů s použitím analýzy taxocenózy motýlů – Fauna Bohemiae Septentrionalis, Supplementum 5, TOMUS 33/2008, 228 s.
- Žemlička M. (2011): Výsledky inventarizačního průzkumu motýlů (Lepidoptera) v Národní přírodní památce Bílé stráně v CHKO České středohoří – Sborník Severočeského muzea, Přírodní vědy, Liberec, 29, s. 149–182.

ZÁPISKY Z TERÉNNÍHO DENÍKU

Vrch Boreč, 4. července 2013

Do Režného Újezdu přijíždíme s Jindrou Černým krátce po poledni. Míra Žemlička již čeká u auta na místní „návsí“ u kapličky. Vylákán hlukem motoru mého auta, z tepla chalupy nás posléze přichází uvítat i kamarád Pepa Hošek. Než se stal místní náplavou v této bohem zapomenuté osadě, sloužil se mnou a s Jindrou u cizinecké policie. Já jsem pro změnu nucen dávat pozor na svého jezevčíka Pacináče, který na Pepově dvorku spolehlivě zaregistroval několik domácích koček a snaží se podhrabat pod brankou. V místní hospůdce, kde Pepa již několik let „přičmrndává“ roznášením pív, trávíme pouhou hodinu. Jak Pepovi vysvětluji, žene nás náročná odborná práce, kterou bychom v podnapilém stavu nebyli schopni zvládnout. Prozatím si do terénu bereme pouze nejnnutnější sběratelské potřeby, jako jsou sítky a smrtičky. Chceme jen obhlédnout terén a vytipovat si nejvhodnější místa k nočnímu lovu na světlo. Kolem



celého vrchu Boreč je vybudována naučná stezka s několika zastávkami osazenými informačními panely pozvolna se vinoucí vzhůru až k vrcholu. Zastavujeme krátce u suťového svahu, ve spodní části porostlého břízou a nahoře teplomilnou doubravou. Zatímco Jindra s Mírou sbírají listy s požerky mikráků, Pacináč čenichá v jakési díře mezi kamením ve svahu. Z útrobu hory táhne ledový vzduch a já tak na vlastní kůži poznávám, co je to ventarola. Říkám partákům, že je to ideální místo, kam si večer můžeme dát chladit pivo. V místech, kde úzká stezka vychází ze zeleného přitímní na sluncem ozářené plochy, se musíme prodírat přes metr vysokými kopřivami, což dokladuje, že zde není žádný velký turistický provoz. Doprovázím to jadrnými nadávkami. Jako jediný jsem si totiž nechal na sobě kratasy a teď dostávám od kopřiv co proto. Na vrcholu si fotím zdejší největší přírodovědnou raritu – mechorost borečku vzácnou. Posléze scházíme dolů opačnou stranou kopce, kde nás na úpatí upoutává krásná mýtina s poletujícími motýly. Míra je nadšený zejména ze vzácného hnědáška černýšového. Oteplilo se a začíná být poměrně dusno. Trávíme zde při lovu sítkou téměř hodinu, ovšem nakonec nás stejně žízeň zahrnala k Pepovi do hospody, kde musím řešit velký problém. Je zde kočka se třemi roztomilými koťátký v krabici od banánů a to je něco pro Pacináče. Rád by si s nimi hrál, tahá je v mordě, až nakonec musí zasáhnout jejich máma a ta dává Fajtovi co proto. Je krásně, tak se posléze všichni přesouváme k velkému dřevěnému stolu na verandu. Sedí zde jediný štamgast, připomínající vzhledem sachema indiánského kmene, a samozřejmě velký kocour, zřejmě otec koťat, který se uvelebil na parapetu dřevěného zábradlí. „Všechno vím, všechno znám, všude jsem byl“, tak pod tímto heslem nás po tři hodiny svérázným výkladem decimuje ten místní vobejda. Já jsem navíc ještě zaneprázdněn permanentním hlídáním Fajty, kterému již z výprasku od kočky otrnulo a říká si o další. Už to nejde vydržet, a tak pozdě večer před setměním raději vyrazíme opět do terénu na noční lov. Táhnou těžkou elektrocentrálu, zatímco kluci se podělili o šest „Šumpicháčů“. Pod kamenitým svahem na jižním svahu Boreče instalují svou největší pýchu – zcela nový monofilový světelný lapač stanového typu. Sotva zapojím přenosnou lampu, zjišťuji, že akumulátor nefunguje. Z infarktového stavu mě zachraňuje až Míra Žemla, který mi zapůjčuje jeden ze svých. Bohužel na to musel obětovat svůj „světelný tunel“, což je monofilový válec, jehož celá vnitřní plocha se osvětluje lampou. Po dvou hodinách od



setmění můj speciální stan přilákal jen několik můr, a tak se těžce zklamán přesouvám výše do svahu, odkud je slyšet hukot elektrocentrály. Zde se výbojkou osvětlené bílé plátno pomalu začíná černat nalétajícími motýly a my máme konečně žeň. Kluci dokazují, že jsou ve svém oboru skutečnými odborníky, neboť nalétlé motýly určují přímo z plátna bez toho, že by je odchytili do smrtiček. Míra si zjištěné druhy ihned poznamenává do předem připravených vypsanych druhových archů, ve smrtičce končí pouze sporné druhy vyžadující pozdější determinaci. Já mám víc starostí ukočírovat Fajtu, který nám z plátna vesele krade všechny větší motýly, na něž svými krátkými packami dosáhne. Kolem půlnoci, kdy nálet motýlů vrcholí, konečně odpadá a stáčí se do klubíčka na kameni sálajícím teplo ještě ze slunečného dne. Vracíme se temnou nocí kolem druhé hodiny ranní jen za sporého svitu svítlny. Máme problémy udržet se na úzké pěšině, navíc ve svahu po kamenitých stupních, když nás náhle z bezprostřední blízkosti překvapuje hlasitý rachot v podrostu po levé straně. Stádo divočáků



Jezevčík Pacináč alias Fajta, pózující na vrchu Boreč (foto J. Spružina)



Otakárek fenyklový (foto J. Spružina)

nás ve tmě děsí k smrti včetně Pacináče, který jako jediný z nás zřejmě všechno vidí a snad právě proto se mi choulí k nohám. Na Pepovu chalupu přicházíme ke 2. hodině ranní a všude je naprosté ticho. Kolem 250W výbojky, kterou jsem večer ještě před odchodem nechal svítit na dvorku, se paradoxně shromáždilo daleko víc motýlů, než přilétlo na můj speciální lapač v lese. Nechceme domácí budit, a tak si ustýláme ve svých autech. Tedy všichni, až na mne. Dokonce i Pacináč dává přednost pohodlí a zůstává mi nevěrný s Jindrou. Beru si tedy celtu a plížím se pod nedávno sestavenou dětskou trampolínu. K ránu se ochlazuje a do toho se přidává i slabý déšť. Jak jsem si myslel, že černý povrch trampolíny je nepropustný, ráno mě vyvádí z hlubokého omylu. Jsem promočený až na kůži, a tak kolem páté ráno budím Jindru a vyrážíme pro můj stanový světelný lapač, který jsem ponechal svítit v lese. Cestou se mýjíme s Mírou, který taktéž vyrazil posbírat svých šest šumpicháčů. Že se mu zadařilo, dokladují téměř zaplněné sběrné nádoby. Jsem nevyspalý, promočený, hladový, žízňivý a našťavaný na nevěrného Pacináče, když posléze odjíždíme s Jindrou z fleku. Ale i takový je život terénního entomologa, lépe řečeno – většinou takový.



NOVINKY V KNIHOVNĚ

Lucie Šejnohová

Knihovna muzea města Ústí nad Labem pravidelně rozšiřuje svůj fond nákupem nových knih či výměnou s jinými knihovnami. Z těchto novinek Vám představím tři knihy a zároveň bych Vás ráda pozvala, abyste si je přišli prohlédnout do naší studovny.

Slavné krále, královny, světce, umělce a spisovatele středověku nám přibližuje francouzský historik Jacques Le Goff se svými spolupracovníky v působivé knize „**Muži a ženy středověku**“, která vyšla v nakladatelství Vyšehrad. Středověk je v této knize rozdělen do čtyř kapitol (Od christianizace ke Karlu Velikému, Od Karla Velikého do roku 1000, Vrcholný středověk a Krize a změny, a poslední kapitola se věnuje imaginárním postavám středověku, jako byl král Artuš, Merlin a Viviana nebo např. Roland). Každá kapitola začíná krátkým úvodem do doby, ve které jednotlivé osobnosti žily. Knihu doprovází bohatá obrazová příloha, mapy, chronologický přehled a použitá literatura.

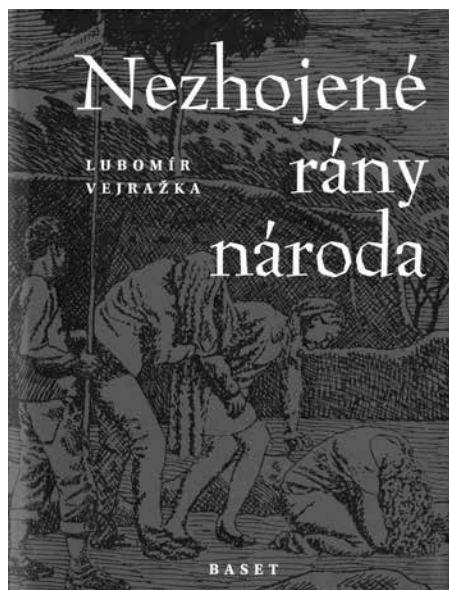
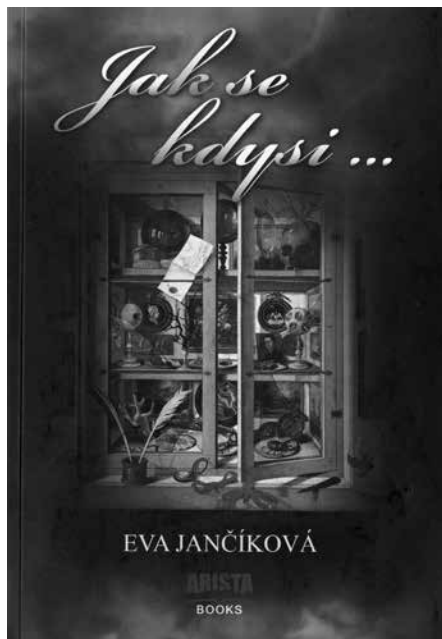


Knihy Evy Jančíkové je druhou novinkou, kterou Vám chci představit. Knihy nese název „**Jak se kdysi...**“ a živě líčí, jak se dříve bydlelo, vařilo, namlouvalo, cestovalo, ale i čarovalo nebo hájila čest. Dvacet kapitol ukazuje na život v době dávné i nedávné a na různé zvyky a tradice, které se uchovaly až do dnes, i když si to třeba neuvědomujeme. Jeden příklad za všechny: „*Když vyslovíme nějakou větu, klepeme na dřevo s důvěrou, že to, co jsme vyslovili,*



se stane, nebo naopak nestane. Je to pohanský obyčej klepat na kmen uctívaného stromu a vzbudit jeho ducha, který přání splnil. V dnešní době klepeme např. na zuby, to už s vírou v pomoc duchů nemá nic společného.“ Toto barvitě vyprávění je určeno pro všechny věkové kategorie čtenářů a vyšlo v nakladatelství ARISTA Books v letošním roce. Knihu doprovází obrázky a seznam použité literatury.

Vtáhnout čtenáře do centra dění padesátých a šedesátých let, doby komunistického režimu a života politických vězňů. Takovou úlohu má kniha Lubomíra Vejražky „**Nezhojené rány národa**“, která



vyšla v nakladatelství Baset v roce 2012. Publikace vznikla díky pamětníkům, kteří byli ochotni zavzpomínat na těžké životní okolnosti. Čtrnáct zastavení popisuje prostředí lágrů, výslechy, i jednotlivé příběhy vězňů samotných. Hlavním záměrem této knihy není předložit suchá fakta, ale poukázat na vnitřní a vnější život vězňů, a zaobírá se také nadčasovými skutečnostmi. Zabíhá do oblasti filozofie a jde jí o vidění celku a provázanost souvislostí. Vybízí k zamyšlení nad silou člověka a jeho schopností překonávat různé překážky.



EXLIBRIS V MUZEJNÍ KNIHOVNĚ

Helena Houfková

Exlibris je štítek, který se vlepuje do knih, aby zde připomínal jejího majitele. Tyto drobné grafiky většinou obsahují označení *ex libris* a jméno, monogram nebo symboly, které charakterizují vlastníka knihy. Nejstarší exlibris byla rukopisná, později je tvořily dřevoryty a mědirytiny. Díky těmto označením můžeme i dnes poznat, komu kniha patřila a jak měnila majitele. Stejnou funkci mají také vlastnická razítka. Exlibris jako takové je sběratelským předmětem, tvorbě exlibris se věnovali a věnují významní výtvarníci, jako Max Švabinský, Vojtěch Preissig, František Bílek a řada dalších, z ústeckých například Miroslav Houra či Miloš Michálek.

Také v muzejní knihovně se nacházejí knihy, které jsou označeny exlibris. Díky tomu víme, že cestopis Marty Schichtové „Eine Weltreise in Dur und Moll“ měli ve své knihovně i Ludwig a Marie Wolfrumovi, nebo že E. Marianovi patřila kniha o malíři Raphaelu Mengsovi „Raphael Mengs, oder Die Künstlerliebe“. Tuto knihu daroval ústecké městské knihovně Alexander Marian, bratr vlastníka, v roce 1906 a z dalších razítek v knize je jasné, že kniha putovala ještě před druhou světovou válkou do knihovny ústeckého muzea. Rovněž instituce mívají svá exlibris, v Ústí nad Labem například Veřejná městská knihovna a čítárna, Státní reálné gymnázium. Na tom, kterým své knihy označovalo městské muzeum v Ústí nad Labem, je vyobrazena budova zámku v Trmčicích, kde muzeum od roku 1918 sídlilo.



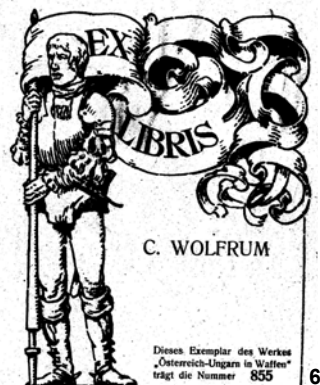
1



2



3



1) Heute mein – einst anderen (Dnes mé – zítra jiného); 2) Knihovna Městského muzea v Ústí nad Labem; 3) Exlibris dr. Osthofa z Ústí nad Labem; 4) Z knihovny Ludwiga a Marie Wolfrumových; 5) Exlibris geoložky ústeckého muzea Milady Vavřínové; 6) Exlibris společné pro všechny výtisky číslované edice, jméno majitele je připsáno; 7) Žákovská knihovna Státního reálného gymnázia Ústí nad Labem v roce 1947



ŽÁKOVSKÁ KNIHOVNA

· ST. REÁL. GYMNASIA V ÚSTÍ N. L.

Zájemcům o exlibris doporučujeme z muzejní knihovny:

Dvořák, F. (1979): *Současné exlibris*. Praha, Odeon. 71 s.

Vencl, S. (1993): *Moderní české exlibris: úvod do studia*. Pelhřimov, U Jakuba. 35 s.

Voit, P. (2006): *Encyklopedie knihy*. Praha, Libri. 1350 s.

Knihy a dějiny (1994–2012). Praha, Knihovna AV ČR.

Sborník Národního muzea: Řada C – Literární historie. (1956–2012). Praha, Národní muzeum.

Sborník pro exlibris a drobnou grafiku (2006): Praha, Spolek sběratelů a přátel exlibris. 62 s.

Slovník tvůrců exlibris. Praha, Spolek sběratelů a přátel exlibris. /62/ volných listů.

MRAVENIŠTĚ ČINORODÉHO TRUHLÁŘE Z NEŠTĚDIC

Martin Krsek

Pilný jako mraveneček se říká o typech lidí, jakým je truhlář Vítězslav Fischer z Neštědic na Ústecku. Bez přehánění by si mohl dát do štítu i proslulé heslo Ferdy Mravence: „*Práce všeho druhu*“. Svou šikovností a pílí se tento muž rozhodl vzdát hold tvorům, jež jsou symbolem činorodosti. Vystavěl všem mravencům světa unikátní pomník a v letošním roce ho představil veřejnosti prostřednictvím působivé výstavy v ústeckém muzeu.

Mravenci pomohli Vítězslavu Fischerovi v těžké životní situaci. Zkrachovala mu truhlářská firma. Musel zavřít dílnu, propustit zaměstnance a milované stroje prodat do šrotu. Pro aktivního člověka jeho ražení, který věnoval práci každou volnou chvíli, to byla katastrofa dvojnásobná. „*Tak sedíte doma, nemáte do čeho píchnout, přijdou deprese. To bylo úplné neštěstí. No a z toho to všechno vzniklo. Musel jsem něco dělat rukama,*“ vzpomíná, jak



Truhlář Vítězslav Fischer ve své dílně (foto J. Preclík)



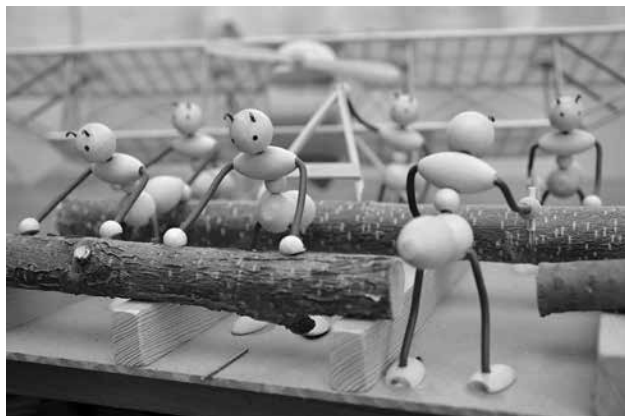
před nedávnem začínal. A proč zrovna mravenci? „*Mravenec je totiž univerzální figurka na jakoukoli práci. Může nosit trámy, řezat, lopatkou může dělat, s krumpáčem,*“ vysvětluje.

Hromadná výroba mravenců vyplynula tak trochu samovolně. Když si totiž podle svých nákresů nechal pro mravenčí postavičky vyrobit u jedné firmy dřevěné korále, dodavatel chtěl objednávku minimálně za deset tisíc korun. To rozhodlo, že u jednoho mravence to určitě neskončí. Manželka prý nebyla zrovna nadšená v jejich tehdejší finanční situaci z takové investice, a proto Vítězslav Fischer s prvním velkým projektem počkal, až odjede do lázní. Než se vrátila, stačil skoro celý dům proměnit v mraveniště. „*Je to tu samý mravenec. Je toho tady plno. Řekla jsem mu, že alespoň jedna místnost v domě musí zůstat od nich oprostěná. Jinak jsem ráda, že si v tom manžel našel seberealizaci, která mu dělá radost,*“ komentovala s úsměvem netradiční koníček Martina Fischerová.

Naštěstí brzy přišla záchrana v podobě stěhování všech mravenčích výtvo-
rů na výstavu do ústeckého muzea. Monumentální životní dílo neštěďického
truhláře fascinovalo návštěvníky, a málokterý z nich by uvěřil, že obří

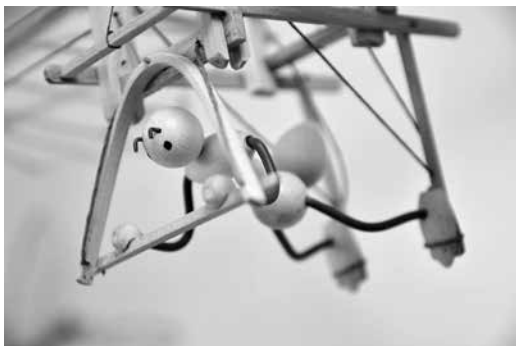


Fischerovi mravenci v akci (foto J. Preclík)



vzducholoď ještě před pár dny visela u Fischerů v obýváku. Stejně tak všechny ty ostatní roztodivné létající stroje, které se vznášely v kuchyni, na chodbách i jinde po domě. Největší plochu ovšem zabíral model mravenčí loděnice, který

obsadil doslova celou ložnici. *„Tohle je první věc, kterou jsem realizoval. Na internetu jsem viděl loď jménem Hermione, a to mě tak nadchlo, že jsem si řekl, že musím postavit nějakou takovou věc. Zároveň jsem chtěl, aby děti viděly, jak se postupně stavěla taková loď. Proto jsem model zkonstruoval jako skládačku se všemi možnými řemeslníky. Je možné ji instalovat do různých stádií výstavby,“* popsal modelář své veledílo. Díky modelování mravenců dostal Vítězslav Fischer novou chuť do života. Přišel při tom na řadu praktických zlepšováků, které mu pomohly znovu, byť zatím v malé míře, nastartovat podnikání. Jeho náplní však mravenci nejsou, ty si udržuje výhradně v roli koníčka. Má s nimi ale velké plány. Chtěl by, aby je vidělo co možná nejvíce lidí. Výstava v ústeckém muzeu skončila v červnu 2013 s velkým návštěvnickým ohlasem. Mezi tím se už ozývali další zájemci o zapůjčení půvabné expozice. To kvituje především paní Fischerová. Případný návrat mravenců domů u ní totiž už nyní budí oprávněné obavy, že by ji manželovi miláčci opět připravili o ložnici.



Detaily mravenců z výstavy v ústeckém muzeu: dřevorubci (nahore) a rogalista (dole) (foto J. Preclík)



DÍVKA OD VEDLE SE JMÉNEM ELIDA

Martin Krsek

Patřila k nejznámějším tvářím meziválečné Evropy, ale její jméno mělo z marketingových důvodů zůstat utajeno. Řeč je o tzv. **Elida Girl**, modelce, jejíž portrét se ve dvacátých letech 20. století stal logem slavné kosmetické značky ústeckého koncernu Schicht a v rámci masivní reklamní kampaně doslova zaplavil Československo, Rakousko a Německo. Historikům ústeckého muzea se na jaře 2013 podařilo téměř po devadesáti letech rozkrýt její skutečnou identitu.

Malá vesnička Černčice u Podbořan mohla mít mezi svými rodáky celebritu rovnou Evě Herzigové nebo Karolíně Kůrkové. Také jméno Ilone Zdar-sky se mohlo vyhřívat na výsluní světového modelingu a plnit stránky bulváru. Jenže tato modelka zažívala kariéru na začátku 20. století a tehdy platila jiná pravidla.

I když dala v jednadvaceti letech tvář jednomu z nejúspěšnějších reklamních plakátů meziválečné Evropy, sláva ani astronomické honoráře ji za to nečekaly. Na živobytí si vydělávala jako recepční v ústecké firmě Schicht. Náplní její práce byla péče o zákazníky a provádění delegací na exkurzích po závodě... a občas zaskočila do propagačního oddělení zapózovat coby model pro reklamy na mýdlo. Jen pár zasvěcených vědělo, že to právě ona pózovala roku 1925 také pro portrét, který se měl zapsat do historie reklamy. „*Vyprávěla, že jí malíř obmotal hlavu dvoubarevnou šálou a její cíp nechal svěsit podél krku na stranu,*“ popsala dcera modelky, v Tyrolsku žijící Herta Arnold, vznik později tolik napodobovaného módního trendu.

Rok 1925 byl pro Schichtovu rodinu velmi důležitý z obchodního hlediska. Firma chystala expanzi na velký německý trh. Založila v Lipsku filiálku, která se zaměřila na výrobu kosmetiky. Závod dostal název Elida, podle jedné z úspěšných značek Schichtových závodů. Uvedení značky do nového prostoru provázela masivní reklamní kampaň. A právě Elida Girl se stala její hlavní hvězdou. Plnila stránky časopisů, výlohy obchodů, shlížena na ulice z obřích plakátů a desetitisíce domácností navštívily její drobné medailonky na dárkových kazetách s luxusními mýdly.



Kampani vévodila v letech 1925 až 1929. Reakce zákazníků ukázaly, že tato ženská tvář byla dokonale navržená reklamní dílo. Zařadila se k neúspěšnějším reklamním plakátům 20. let 20. století. I zásluhou Elida Girl se ústecká značka Elida záhy vyšvihla na špičku trhu s kosmetikou ve střední Evropě. Úspěch přiměl i největší konkurenty napodobovat Schichta a hledat obdobně úspěšný motiv. „*Elida Girl neměla reprezentovat perfektní krásu, ale ideál normalnosti. Typ dívky odvedle. Měla vyvolávat dojem průměrné zákaznice,*“ zdůraznila výjimečnost portrétu německá historička Susanne Meyer-Büser, která se zabývá pojetím ženské krásy v meziválečném Německu. Sama se domnívala, že Elida Girl byla natolik marketingově dokonalá, že šlo o zcela fiktivní postavu. Částečně měla pravdu. „*Dle dobové módy získala blondáté vlasy a modré oči. Ve skutečnosti byla matka tmavovlasá s tmavými očima,*“ podotkla Herta Arnoldová, jak tehdy reklamní grafici portrét vylepšili.

S fiktivní postavou se mohli zákaznice lépe ztotožnit. O zveřejnění identity modelky tak neměl nikdo zájem. Nejspíš to byl ale tehdy běžný úděl modelek. „*Moje matka tomu faktu, že to ona byla slavnou Elida Girl, zřejmě nepřičítala žádný velký význam. V roce 1931 se vdala a v následných 12 letech porodila pět dětí,*“ doplnila k životopisu Ilone Zdarsky její dcera.



Dobová výkladní skříň s reklamou na výrobky Elida (podnikový archiv bývalé firmy Schicht)



Popsala další osud někdejší modelky. Vzala si dobře situovaného muže, obchodníka s uhlím Herberta Ötla, který patřil do rodiny ústeckých výrobců mezinárodně známého cvičebního nářadí. Mateřství definitivně uzavřelo její kariéru v modelingu. Opustila i své místo v Schichtových závodech a stala se ženou v domácnosti. Roku 1946 musela coby nositelka německé národnosti opustit Československo v rámci odsunu a usadila se v rakouském Tyrolsku. Zemřela v roce 1994 ve věku 90 let a pochována je v Innsbrucku.

Její románový životní příběh by asi zůstal uzavřen jen v rodinném kruhu, kdyby v loňském roce nenavštívila Ústí praneteř a nepřivezla domů repliku historické plechové cedule s portrétem Elida Girl, která se prodává coby městský suvenýr v turistickém centru. To byl impuls, který vedl rodinu k napsání dopisu do ústeckého muzea. Nešlo ani tak o snahu zveřejnit rodinnou slávu, jako o žádost o pomoc při pátrání po malíři, který proslulý portrét Ilone Zdarsky vytvořil. Modelka jeho jméno zapoměla, jen věděla, že jeho mateřtinou byla čeština. Ovšem Schichtova rodina zaměstnávala desítky reklamních grafiků německé i české národnosti. Na exkluzivních zakázkách pak pro ně pracovali malíři slavných jmen, z těch českých to byl třeba Emanuel Boháč či Jaroslav Šetelík. Možná tak příběh s Elida Girl čeká ještě nějaké překvapivé pokračování.



Elida Girl, pravým jménem Ilone Zdarsky v roce 1925 (vlevo) a 1984 (vpravo) (rodinný archiv Herty Arnold)





VZPOMÍNKY NA MIROSLAVA HOURU

Václav Houfek

Od 17. září do neděle 17. listopadu 2013 byla v Muzeu města Ústí nad Labem instalovaná výstava z díla ústeckého výtvarníka Miroslava Houry „**Ústec-
ké ‚nanebevzetí‘ Miroslava Houry**“, a to u příležitosti jeho nedožitých 80. narozenin. Nebyla to zdaleka první připomínka díla tohoto umělce, v Praze proběhly v tomtéž roce dvě výstavy, jedna věnovaná grafickému dílu a druhá věnovaná malbě Miroslava Houry.

Miroslav Houra se narodil 3. srpna 1933 v Krhanicích, žil a působil na Ústecku od roku 1955 až do své smrti 19. ledna 2006. Původně přišel na severozápad Čech do Světce u Bíliny jako učitel, od roku 1960 do roku 1970 působil na Pedagogické fakultě v Ústí nad Labem, kde vychovával budoucí učitele výtvarné výchovy. Jeho akademickou kariéru ukončila normalizace. Přes mnohé životní peripetie nakonec uhájil po zbytek svého života postavení svobodného umělce, i když v období před rokem 1989 se musel vykupovat mnohými kompromisy s reprezentanty vládnoucí elity.

Počátky jeho umělecké dráhy jsou spojeny s jeho studiem v letech 1948–1952 na Vyšší škole uměleckého průmyslu v Praze, následovala v letech 1952–1955 Pedagogická fakulta Univerzity Karlovy (prof. C. Bouda, K. Lidický, M. Salcman), a v roce 1960 Vysoká škola pedagogická. Svoji inspiraci nacházel v dílech moderní avantgardy 30. a 40. let 20. století a také v monumentálních dílech latinskoamerického výtvarného umění. Jeho práce se dočkala domácího i zahraničního ocenění, jeho dílo je zastoupeno v mnoha soukromých i veřejných sbírkách po celém světě.

Jeho vlastní tvorba měla mnoho různých podob, od intimní grafiky a ilustrace, přes malbu až po monumentální realizace. Na vlastní výstavě v Muzeu města Ústí nad Labem byla její první část věnována především motivu města Ústí nad Labem v díle Miroslava Houry. Dále bylo možno nahlédnout do zjednodušené rekonstrukce ateliéru Miroslava Houry a do různých etap jeho výtvarného díla. Zajímavé byly jeho dosud prakticky neznámé obrazy a grafiky ze 60. a raných 70. let, které reflektovaly jak existenciální tíhu doby, tak reagovaly na experimenty moderny ve výtvarném umění. Výstava také představila jeho veřejné realizace, kde jednou z prvních byly monumentální



vyřezávané dveře a interiérové prvky pro ústecký kostel sv. Vojtěcha na přelomu 60. a 70. let.

Miroslav Houra byl především mezinárodně uznávaným grafikem, zvláště v oblasti tvorby exlibris. Ta jsou na výstavě zastoupena také, i když jen v ukázkách. Miroslav Houra získal během svého života na dvě desítky našich i zahraničních ocenění. Ve volné malířské tvorbě se uplatnil nejen jako malíř, ale také jako řezbář. Po vzoru středověkých umělců, nebo v českém moderním umění po vzoru secesních výtvarníků, jako byl například Josef Váchal, byl M. Houra po dlouhé době první, kdo dokonale zvládal prorůstání malby obrazu do reliéfně zpracovaného dřevěného rámu. Na výstavě bylo možné shlédnout dosud asi nejrozsáhlejší soubor těchto jeho děl, včetně řady obrazů, které dosud nebyly veřejnosti nikdy představeny. To vše díky vstřícnosti rodiny M. Houry a soukromých sběratelů, kteří vyšli ústeckému muzeu nezištně vstříc.

Dominantním způsobem dokázal vstoupit Miroslav Houra do veřejného prostoru především svými realizacemi v oblasti mozaiky. Je také autorem vůbec největší mozaiky, která kdy vznikla na území Československa a která patří k největším mozaikám v Evropě. Tu dokončil na administrativní budově v Ústí nad Labem v roce 1985, je vysoká 25 m a má plochu asi 450 m čtverečních. Samotná mozaika byla původně objednávkou pro budoucí sídlo severočeského Krajského národního výboru, její monumentalita se stala terčem lidového humoru, když byla nazývána „deset pater komunistického nebe“ nebo „nanebevzetí dělnické třídy“ apod. Faktem ale je, že autor dílo



M. Houra: Lidé (1983)

zvládl s vysokou uměleckou kvalitou a podařilo se mu i to, že se v celé ploše ani jednou neobjevuje žádný klasický symbol tehdejšího režimu, jako byla pěticípá hvězda nebo srp a kladivo. Výstava připomíná tuto mozaiku množstvím zachovaných monumentálních kartonů, které v měřítku 1:1 autor vytvořil a které jsou uloženy ve sbírkách Muzea města



Muzejníci M. Krsek a V. Houfěk nesoucí obraz M. Houry do ústeckého muzea
(foto J. Preclík)

Ústí nad Labem. Pro jejich vznik si musel pronajmout například kostel sv. Vojtěcha. Vystaven byl také karton, do kterého autor zakreslil změny, jež musel na díle udělat, když tehdejší Okresní úřad v roce 1997 požádal o odstranění úvodního citátu z československé ústavy z roku 1960.

Součástí výstavy byl i doprovodný program, během kterého se 10. října uskutečnila beseda s publicistou Michalem Maškem, který vzpomínal na přátelství s Miroslavem Hourou, a 16. října se uskutečnil workshop s mozaikářem Františkem Tesařem, který spolu s Miroslavem Hourou realizoval řadu jeho mozaik. Zájem veřejnosti dokládá, že Miroslav Houra svým dílem patří nejen k výrazným uměleckým tvůrcům druhé poloviny 20. století na Ústecku, ale svými veřejnými realizacemi ovlivňuje a bude ovlivňovat výtvarnou kvalitu veřejného prostoru nejen v Ústí nad Labem určitě ještě dlouhá desetiletí.



Návrh mozaiky na kartonu vytvořený M. Hourou v měřítku 1:1 je uložen ve sbírkách Muzea města Ústí nad Labem (foto J. Preclík)

Rozhovor s mozaikářem Františkem Tesařem

Napůl řemeslo, napůl umění, tak nejednoznačně charakterizují svůj obor mozaikáři. František Tesař mezi nimi představoval v bývalém Československu špičku a mozaikářství se věnoval čtyřicet let. V osmdesátých letech šéfoval realizaci největší tuzemské mozaiky, alegorie dějin Severočeského kraje od Miroslava Houry na tehdejší budově Krajského národního výboru v Ústí nad Labem. A po revoluci se také podílel na „odideologizování“ tohoto mimořádného díla. V říjnu 2013 vedl v Muzeu města Ústí nad Labem unikátní workshop pro veřejnost „**Jak se tvoří mozaika**“.

Kolik let Vašeho života si ústecký monument vyžádal?

Na osazování mozaiky nás pracovalo 12 a zabralo to dva roky. Ovšem k tomu se ještě musí připočítat příprava, jako tavení sklad apod., a to trvalo další rok před tím.



Čím byla tahle zakázka mimořádná, jen velikostí?

Dělal jsem 300 monumentálních mozaik po celém Československu. Naše dílna byla jediná v republice. Jsou mozaiky rozsáhlejší, třeba v Národním památníku, ale tam se podílelo více autorů. Na jednoho autora je tohle bezkonkurenčně největší. Tím, že to je poloslop, tak ta zahnutá plocha zkresluje. Ale kdyby se plášť s mozaikou rozvinul, tak má 350 metrů čtverečních. Navíc Houra nechtěl klasickou průmyslovou mozaiku stereotypně složenou z kostiček, kde je jedna jako druhá. Měl představu, že tam bude různá velikost kostek a že půjde o strukturovanou štípanou mozaiku. Tak se tavily různě silné desky, z nich se pak štípaly kostky o velikosti až do tří centimetrů. Tím vznikla atypická věc.

Jaký zážitek s ústeckou mozaikou Vám utkvěl v hlavě?

Když jsem poprvé vyjel na ten poloslop, tak jsem měl srdce až v krku. Stáli jsme v pětadvacetimetrové výšce na střeše rozestavěné budovy a tam jsme začali vykládat mozaiku. Prožíval jsem šílené nervové vypětí, jestli založím nahoře první řadu přesně, aby dole neměl Přemysl Oráč nohy někde v záhonu. Tak jsem se bál, že jsem pořád běhal s metrem. Nahoře stačilo uhnout pár milimetrů a dole by z toho mohla být chyba v řádech decimetrů.

A podařilo se?

Předně je nutné zdůraznit, že tohle byla jediná mozaika za mé celoživotní působení, která byla kladená od vrchu. Normálně se klade odspoda, ale kvůli té mimořádné výšce by se nám mohla zborstit. Metr čtvereční mozaiky váží zhruba 25 kilogramů, a to by byl na 25 metrů obrovský tlak. Tak jsme museli vymyslet jiný postup, který ještě musel brát v potaz další komplikaci, že neobkládáme rovnou plochu, nýbrž oblouk. Domluvili jsme se s architektem, že nám vytyčí na fasádě body, kde bylo možné dělat spoje a nebyly tam figury. Tam jsme mohli eliminovat případné odchylky. V závislosti na tom jsme si celý obraz načtverečkovali a rozdělili na určité pracovní úseky.

Jak se vlastně tvoří mozaika?

Nejdříve jsme v dílně vysázeli sklo zrcadlově na papír a přilepili moučným lepidlem, a to se pak rozstříhá na úseky tak veliké, aby je mohl člověk přilepit na zeď. Pak se strhne ten papír, na který byla mozaika předtím nalepená, a moučné lepidlo se omyje.



František Tesář v roce 1984 při osazování Hourovy mozaiky na Krajský národní výbor v Ústí nad Labem (fotoarchiv muzea)

Kde končí tvůrčí podíl výtvarníka a začíná vliv mozaikáře?

Výtvarník připraví předlohu jedna ku jedné, na nás je pak vymyslet skladbu jednotlivých kostek. Střídají se malé a velké, což tvoří určité směry. Také kombinaci barev ovlivňujeme citem. Ač se může zdát pozadí u Hourovy mozaiky jednobarevné, má šest odstínů a správnou kombinací dosáhneme efektu, že to pozadí vibruje. I spára je výtvarná záležitost. Jde vlastně o dílo týmu autora s mozaikářem.

Nakolik jste vnímal ústeckou mozaiku jako ideologickou agitaci socialistického režimu?

Je fakt, že každý výtvarník se v té době se musel podřídít. Dělal jsem s Hourou všechny jeho mozaiky a nějakou politickou angažovanost ze všech jeho prací viděl jedině tady. A ostatní byly ty jeho ruce, ty ho charakterizovaly jako osobitého výtvarníka. Byly jeho štěstím i neštěstím. V té době ruce



byly především dělnické ruce, a proto se Houra tehdejší politické garnituře líbil. Hourův záměr byl ztvárnit historii ústeckého kraje. A strana a vláda mu vytkla, že je to málo politické. Tak se dostal do ústředního motivu článěk z ústavy. On z toho byl nešťastný, ale řekl mi: „*Nedá se nic dělat, musíme to tam vlepít.*“ Nechtěl to graficky vkomponovat do výjevu a nechal to napsat nějakým písmomalířem. Na první pohled bylo poznat, že je to záplata.

A tu politickou záplatu jste za pár let odpáral ...

Po revoluci vznikaly tlaky, aby se ten nápis odstranil. Bylo štěstí, že žil ještě autor, protože padly i návrhy, aby se to vyřízlo a udělala záplata štuková, nebo aby se to dodělalo nějakými kachličkami, či aby se do té díry vsadily hodiny. Houra navrhl nahradit nápis bílým domkem a za mnou přišel, jestli bych se toho neujal. Já jsem se bál do toho sáhnout, aby to vázalo. Vždyť šlo o čtyři čtvereční metry. Naštěstí jsem měl doma ještě zbytky originálních skel z Hourovy mozaiky. Vyřízli jsme to, vysekali spoje a dneska můžeme říci, že je to originál Hourovo dílo, jak by asi vypadalo bez zásahu politického systému.

Jaká je současnost českého mozaikářství?

Po revoluci se tvrdilo, že mozaika jako technika byla politicky znevážená. No jo, ale když se podíváte do rodiště mozaiky do Benátek, tak vidíte historická díla s církevními motivy. Kdo byl mocný a bohatý, tak si mohl dovolit dělat nákladná umělecká díla, a mozaika je velmi nákladná. Ale to bychom mohli odsoudit i mozaiky první republiky, kdy vládla témata legionářů v podání Švabinského. V dobách socialismu se podařilo zrealizovat přes 400 monumentálních mozaik, které ovlivnily architekturu. Porevoluční privatizace obor mozaikářství bohužel zlikvidovala. Neexistuje jediná česká sklárna, která by ještě tavila mozaikové sklo. Podařilo se mi alespoň zachránit skladové zásoby historického materiálu. Teď jsem už jediný, kdo má z čeho opravovat historické mozaiky u nás.

(ptal se Martin Krsek)





PO STOPÁCH GERMÁNŮ

Michaela Kalinová

Vstupní prostor ústeckého muzea oživila od března do května letošního roku putovní výstava „Po stopách Germánů“, která představila návštěvníkům život starých Germánů. Autory výstavy a projektovými partnery jsou Muzeum Západní Lužice v Kamenz a Vlastivědné muzeum a galerie v České Lípě. Výstava završila úspěšný projekt „Život před 1800 lety: Archeologie a ekologie v dialogu mezi generacemi“ z programu Ziel 3 Evropské unie.

Putovní výstava prezentuje výsledky tříletého projektu, který byl zaměřen na terénní výzkum v severních Čechách a zároveň na experimenty v archeologii odhalující svět starých Germánů. Cílem projektu byl terénní výzkum a studium podoby krajiny v době římské, především v souvislosti s těžbou surovin. Výsledky archeologických výzkumů byly ověřovány experimenty, které se snažily oživit staré výrobní technologie, jako například konstrukci pecí a tavbu železné rudy, stavbu kúlového domu či pěstování bylin a obilí. Těchto experimentů se aktivně účastnili studenti obou zemí i široká veřejnost.

Výstavní panely s dvojjazyčnými texty a fotografiemi byly doplněny o repliky různých předmětů, surovin a materiálů, na které si mohl návštěvník



Instalace výstavy ve vstupním prostoru muzea (foto J. Preclík)



bez obav sáhnout. Ve dvou vitrínkách byly k vidění další repliky vyrobené z přírodních materiálů či kovů, kterými byly například dřevěné lžice a miska, luk a šípy, látky a doplňky oděvu, meč a spomy. Jednotlivé nálezy byly použity při rekonstrukci souboje dvou bojovníků a záznam z této akce byl k vidění na jedné z barevných obrazovek umístěných v těsné blízkosti vitrínek.



Připravené karetky na tkání
(foto J. Preclík)

V průběhu konání výstavy připravilo oddělení muzejní pedagogiky doprovodný program „**Germánem na jediný den**“, který se konal celkem třikrát, tedy jednou za měsíc. Nejen malí návštěvníci si vyzkoušeli tkaní na karetkách, modelování germánské keramiky, drcení obilí nebo stříhání ovčí vlny. Mohli si prověřit své znalosti o obchodu a určit, co Germáni dováželi a co nabízeli za protihodnotu. Dozvěděli se názorně, jaký byl v době římské styl oblékání a účesů, a sami se pokusili je různě kombinovat. Doplňujícím materiálem byly pracovní listy, které nasměrovaly děti přímo do výstavy.



Zkouška drcení obilí (foto J. Preclík)

PŘÍBĚHY MÍST. TOPOGRAFIE SOUDOBÉ PAMĚTI NÁRODA

Tomáš Okurka

Reflexe doby komunistického režimu je nepochybně jedním ze zásadních problémů současné české společnosti. Jedná se o složitý proces, v němž hraje podstatnou úlohu otázka uchování vzpomínek v kolektivní a individuální paměti nebo naopak jejich vytěšňování. Právě tématem kultury vzpomínání na období 1948–1989 se zabývala výstava Příběhy míst, která se konala od dubna do srpna 2013 v ústeckém muzeu.

Tvůrci výstavy si položili základní otázku, proč se něco z nedávné minulosti připomíná a něco jiného zase zapomíná. Nečinili si nárok tuto otázku komplexně zodpovědět, ale předložili ji především jako podnět ke kritickému zamyšlení nad vlastní individuální pamětí a nad současnou českou společností, jejímiž hodnotami je kultura vzpomínání formována.



Úvodní projekce (foto J. Preclík)



Připomínky doby komunistického režimu (foto J. Preclík)

Pohled na minulost prizmatem fragmentární paměti byl na výstavě reprezentován např. úvodní projekcí složenou z krátkých, velmi rychle se střídajících filmových záběrů a fotografií z období 1948–1989 nebo svazky se záměrně neúplnými fotokopii novinových článků. Svědectví o současné kultuře vzpomínání podaly například dveře vyšetřovací kobky Státní bezpečnosti, která sídlila v budově dnešní České spořitelny, přičemž všechny snahy připomenout tuto skutečnost pamětní deskou ztroskotaly. Stěny jedné z výstavních místností byly pokryty seznamem památníků a pamětních desek připomínajících oběti komunistického režimu. Výrazným exponátem byla velmi dobře známá posmrtná maska Jana Palacha od Olbrama Zoubka, vzkazem na rozloučenou byl zastoupen ale také Evžen Plocek – mezi širokou veřejností málo známá „pochodeň č. 3“. Na chodbě před výstavními místnostmi se symboly komunistické ideologie prolínaly s předměty každodenního života. S autorským sdělením výstavy korespondovala i výrazná architektura, pracující s prvky labyrintu či kontrastů tmy a světla.

Výstava Příběhy míst vznikla na základě spolupráce Muzea města Ústí nad Labem s Ústavem pro soudobé dějiny Akademie věd České republiky a



Filozofickou fakultou Univerzity J. E. Purkyně v Ústí nad Labem. Důležitým podkladem pro výstavu byla dokumentace pamětních míst upomínajících na komunistický režim, kterou provádí Ústav pro soudobé dějiny. Vedle výstavy jsou realizovány další výstupy s touto tematikou, jako např. databáze pamětních míst, rozsáhlá fotodokumentace, rozhovory s pamětníky, odborné studie, ilustrovaný slovník českých dějin let 1948–1989, vzdělávací program pro školy atd. Vedoucím projektu výstavy byla Kristina Kaiserová z Univerzity J. E. Purkyně, kurátorem historik Muzea města Ústí nad Labem Václav Houfek, na konceptu výstavy se podíleli Kristina Magasaniková, Jan Magasanik, Tomáš Celizna a Richard Loskot, autory textů byli Václav Houfek a Judith Krulišová, architektonické ztvárnění bylo dílem studia She Architect. K výstavě byl vydán také katalog. Výstava i katalog byly financovány v rámci projektu NAKI č. 34: Příběhy míst. Topografie soudobé paměti národa. Poskytovatelem dotace bylo Ministerstvo kultury ČR.

Výstava Příběhy míst je zamýšlena jako putovní, s její obměněnou podobou se tak v budoucnu snad bude moci seznámit veřejnost v dalších městech.



Fotografie dokumentující kulturu vzpomínání (foto J. Preclík)



MEZI STOVKOU JEDEN CZECH

Martin Krsek

Do prestižní stovky výtvarných umělců současného Německa zařadili autoři nedávno vydané německé reprezentativní knihy „Kunstwelten“ („Světě umění“), také ústeckého rodáka Klause Horstmanna-Czecha. Ten v roce 2011 daroval ústeckému muzeu kolekci svých mramorových plastik v hodnotě bezmála čtyř miliónů korun včetně stěžejního díla „**Dialog s časem**“, které právě reprezentuje jeho tvorbu na stránkách citované publikace.

Knihy si klade za cíl poskytnout fórum současným umělcům, malířům, sochařům, fotografům, které spojuje Německo jako umělecké působiště, ovšem narodili se v různých zemích, vedle Německa v Rakousku, Itálii, Británii, Francii, či dokonce v Kazachstánu, a zásluhou Horstmanna-Czecha dostala své zastoupení i Česká republika. „*Stále znovu se otvírají jeho sochy k pohybu. Vdechuje kameni organický téměř roztančený život,*“ tak přibližuje publikace mramorové plastiky význačného evropského sochaře. Obrazem prezentuje například jeho obří bronzovou skulpturu Catenan (chemický výraz pro látku, jejíž strukturu tvoří průnik dvou prstenců) pro Univerzitu v Heidelbergu a několik drobnějších plastik nacházejících se v různých muzeích, galeriích i soukromých sbírkách. Muzeum města Ústí nad Labem vlastní 13 děl Klause Horstmanna-Czecha. Čtyři daroval svému rodnému městu v devadesátých letech, a v roce 2011 dalších devět. Větší část darovaných děl může návštěvník shlédnout v dlouhodobé expozici ve třetím patře muzejní budovy (viz Příspěvky k ústecké vlastivědě 6/2013).

Klaus Horstmann-Czech se narodil roku 1943 v Ústí nad Labem do německo-židovské rodiny Czechových. Otec zemřel v koncentračním táboře, on musel na nátlak nacistů nahradit rodné příjmení za německé jméno Horstmann. Roku 1949 se rodina vystěhovala do Německa a v dospělosti výtvarník znovu přijal příjmení Czech. Vypracoval se do pozice evropsky uznávaného sochaře, v roce 2010 získal čestnou profesuru na nejstarší akademii výtvarného umění na světě ve Florencii. Působí a tvoří střídavě v Heidelbergu a italské Carrare. Od počátku devadesátých let se začal vracet do svého českého rodiště. Pro Ústí navrhl dvě kašny a novostavbu kaple na Mariánské skále. Žel, ani jeden projekt se doposud nedočkal realizace.



KDYŽ NÁM STRAŠILO V MUZEU

Martina Kaucká

Jak tradice ústeckého muzea velí, i tento rok se k nám začala po letních prázdninách pomalu stahovat strašidla ze všech koutů světa. Muzeum se stalo jejich přechodným působištěm již po čtrnácté za sebou. V sobotu 5. 10. 2013 se přítomné pohádkové postavy postaraly o uvolněnou a přátelskou atmosféru pro bezmála 1 800 návštěvníků. Troufám si tvrdit, že takto velká návštěvnost nemá doposud při setkávání strašidel v muzeu obdoby.

Jako první se návštěvníci mohli setkat s půvabnou Sněhurkou, která je s odzbrojujícím úsměvem posílala na první stanoviště a zároveň žádala dětské návštěvníky o pomoc při hledání ztracených trpaslíků. Při vítání také nemohl chybět zástupce zla, Sněhurčina nevlastní matka zlá královna s otráveným jablkem. S potěšením oznamuji, že se nikdo z návštěvníků ani z pohádkových bytostí jablkem nepřiotrávil.

Hned na začátku své cesty narazily děti na odporne Ježibaby, které pekly celý týden perníčky a s nadšením očekávaly příchod Jeníčků a Mařenek ke své perníkové chaloupce. Ale jak si to pohádka žádá, na lopatě skončily samy a děti si odnesly perníkovou výslužku.

Motýlů není nikdy dost! A když je tím motýlem ještě motýl Emanuel, tak je to bez debat. Emanuel a Maková panenka se zabydleli v muzejní knihovně, kde se pod jejich dozorem „láhly“ z plyšových drátků noví a noví zástupci motýlí říše.



Všudypřítomný Kocour v botách a stanoviště u vodníka Vládi (foto J. Preclík)



Děti v maskách na překážkové dráze aneb úkol hledání lesních plodů v hustém lese
(foto J. Preclík)

Největší pozdvižení způsobili čerti. Brány pekelné se pro tento den otevřely přímo ve sklepení muzea a sám velký Lucifer se uvolil, že si projde seznam všech hříšníků a osobně učiní patřičné kroky. V pekelném sklepení bylo ve vzduchu cítit napětí a strach a prostorem se nesly prosebné hlasy hříšných duší. Potemnělé osvětlení působilo skutečně reálně. I přes hrůzostrašnou pekelnou kulisu byla fronta nadšených odvážlivců nekonečná a Lucifer byl – snad to mohu na něj prozradit – milosrdný. Tlapku k dílu v pekle přiložil i všudypřítomný Kocour v botách.

Přírodovědný depozitář obsadil černokněžník Vašek se svou asistentkou. Jeho magie a čáry se neobejdou bez znalostí zákonitostí přírody a říše zvířat a stejné dovednosti museli prokázat i ti, kteří chtěli bez úhony vyváznout ze spárů tohoto mocného muže.

Záchrana princezny Pavlínky před snědením zlým drakem se stala pro statečné prince a kolegiální princezny prioritou číslo jedna. Úkol zněl jasně: „Nakrm draka, ať už na princeznu nemá místo“. Zde byla ve hře hlavně zručnost a vychytralost. Jen tak se dá s mocným drakem bojovat.

Vodník Vláška a Víla Amálka naučili malé i velké soutěžící jak správně nahodit udici, Rumcajsovi a Mance pomohly děti natrhat celou náruč lesních



květin, které bylo ale nutné také správně určit. Pavoučí chodbou se dostaly až k Berušce, kde se prodíraly křovím, aby nasbíraly maliny a jahody tak, jak to dělala Červená Karkulka při svém putování za nemocnou babičkou. Karkulka přinesla babičce kromě lesních plodů také květiny. Papírové květiny naučila děti vyrábět v pedagogickém ateliéru. V chauloupece na ně, stejně tak jako



Splněný úkol u černokněžníka byl odměněn razítkem
(foto J. Preclík)

v pohádce na Karkulku, nečekala babička, ale zlý vlk. Vyhládlému vlkovi stačilo ukázat vyrobenou květinu a zkontl jako beránek. I zde to chtělo pořádnou dávku odvahy. Vlk již z principu cenil ostré zuby a mnohdy nepomohlo ani ujištění, že tento muzejní mazlík je ochočený a slušně vychovaný.

Na společenské hry v klubovně dohlížela Bílá paní a spanilá princezna nabízela sladkou odměnu tomu, kdo se pokusí pohazením vysvobodit z prokletí Prince žabáka. V hledáčku fotoaparátu sledoval dění v muzeu po celý den kostlivec Jirka.



Král s královnou na samém konci pohádkové výpravy
(foto J. Preclík)

A co by to bylo za pohádku, kdyby se děti na konci svého putování nedostaly k samotnému vládci pohádkové říše, ke králi a královně z Císařského sálu. Zde jim byl předán diplom za jejich snažení a pohádky byl konec.

MYKOLOGICKÝ DEN

Kateřina Nováková

Říká se, že: „*Co Čech to houbař*“... V Ústí nad Labem neproběhla minulý rok žádná mykologická výstava, a tak jsme se ji rozhodli uspořádat letos v říjnu u nás v muzeu. Oddělení muzejní pedagogiky připravilo v neděli 13. října 2013 „Mykologický den“, jehož součástí byla nejen výstava hub, ale také mykologická poradna, dále přednáška, výstavka publikací o houbách a aktivity pro děti. Příprava výstavy obnášela hlavně sběr hub, se kterým nám pomohli také muzejní přírodovědci. Většina hub pocházela ze sběru na mykologické exkurzi v Chomutově, která proběhla den před výstavou. Tuto exkurzi každoročně vede zkušený mykolog PaedDr. Jiří Roth, díky němuž mohla naše výstava vzniknout. Po našem návratu ze sběru nás čekala zdlouhavá práce třídění hub, příprava popisků a aranžování hub na tácky. Druhý den ráno dr. Roth houby určil, následně odpovídal na dotazy návštěvníků a určoval přinesené houby, z nichž některé byly poté vystaveny.



Dr. Jiří Roth pomáhal s určováním hub donesených návštěvníky (foto J. Preclík)



Vystavili jsme celkem 124 popsáných druhů hub. Hojně byly zastoupeny houby hříbovité, muchomůrky, holubinky a ryzce. Problémem se však ukázalo uchování nasbíraných hub. Houby bylo nutné rosit, některé byly zasazeny do mechu a přes noc musela být snížena teplota v místnosti. Výstava byla navíc doplněna ukázkami prací žáků ze ZŠ Mírová, texty o prospěšnosti hub, o houbových rekordech a fotografiemi hub muzejního botanika. Vystavené modely muchomůrky zelené a žampionu pak ukázaly na jejich základní rozdíly.



Poznej rozdíl mezi žampionem a jedovatou muchomůrkou (foto J. Preclík)

V půl jedenácté dopoledne se zaplnila klubovna, kde se konala přednáška vášnivého sběratele hub PhDr. Vladimíra Kaisera na téma „Houby na Ústecku z pohledu archiváře“.



Houba donesená návštěvníky muzea, opěnka měnlivá (foto J. Preclík)

Na chodbě před výstavou byla poznávačka osmi druhů hub, skládačky, přiřazování hub do lesních pater nebo jejich třídění na jedlé a jedovaté. V knihovně pak čekala na návštěvníky výstavka atlasů, kuchařek a dalších knih o houbách, houbový kvíz s atlasem hub, třídění hub na prospěšné a nebezpečné a tematicky zaměřená stolní hra.

Dlouhodobým záměrem muzea je spolupráce se školami. Následující den jsme proto výstavu nabídli také školním kolektivům. To již,

podle houbové vůně linoucí se z místnosti, nešlo výstavu v přízemí minout. Za dopoledne ji navštívilo 7 tříd ZŠ a 3 třídy MŠ. Žáci ZŠ mohli projít tři stanoviště - vyplňování pracovního listu v klubovně, hravě poučné aktivity v knihovně a samotnou výstavu. Zážitkem pro žáky bylo otevření sklenice s hadovkou smrdutou. Zaujaly také šišce podobný šiškovec černý, lžičkovec šiškový vyrůstající ze šišky, nebo hvězdovky.

Zájem o houby předčil naše očekávání! Ráda bych poděkovala všem, kteří se na akci podíleli.



Výstava hub a fotografií byla jednou ze součástí Mykologického dne (foto J. Preclík)

KONFERENCE S NAPOLEONSKOU TEMATIKOU

Pestrou paletu aktivit, které pracovníci muzea připravili, aby připomněli dvousté výročí vítězství spojených armád Rakouska, Ruska a Pruska nad Napoleonem, obohatily také dvě vědecké konference. Obě se konaly v důstojném prostředí Císařského sálu.

První z nich, nazvaná „**Napoleonské války v české historické paměti a paměti regionu**“, proběhla 30. a 31. května 2013. Muzeum města Ústí n. L. ji ve spolupráci s Ústavem slovansko-germánských studií FF UJEP a Společností pro dějiny Němců v Čechách uspořádalo jako jubilejní 20. ústecké kolokvium. Na organizaci se významně podílela zejména trojice Kristina Kaiserová, Jiří Rak a Václav Houfek. Na program bylo více než 20 příspěvků českých historiků z univerzitního, akademického, muzejního, galerijního i památkářského prostředí, kteří otázku historické paměti na toto období přiblížili z interdisciplinárních hledisek, zohlednili její regionální i globální rozměr a nevynechali ani interpretace a reflexe, které se objevily v průběhu následujících dvou století. Mezi spektrem témat nechyběly ani příspěvky, věnované bojům u Chlumce a Přestanova a jejich odrazu v umělecko-historickém či literárním ztvárnění následujících epoch. Obsah referátů všech účastníků,



1) Konference „Napoleonské války“: Jiří Rak, 2) Kulatý stůl: Lydie Leonidovna Ivčenková (foto J. Preclík)



Kulatý stůl – jednání 1. bloku programu za účasti zahraničních hostů (foto J. Preclík)

jejichž jména zde z prostorových důvodů nemohou být vyčtena, bude uveřejněn v připravované publikaci.

Poněkud užší tematické zaměření a současně širší mezinárodní rozměr měl kulatý stůl „**200 let bitvy u Chlumce – pohledy z české a ruské strany**“, který ve spolupráci s ústeckým muzeem uspořádalo Ruské středisko vědy a kultury v Praze (vedoucí L. A. Gamza) dne 28. srpna 2013. V Císařském sále se sešli zástupci českých (J. Rak, Z. Radvanovský, B. Chleborádová, J. Šlajsna, Z. Munzar, V. Kessler) i ruských historiků (A. V. Igorevič, L. L. Ivčenková, D. G. Celorungo, A. M. Olferjev), jejichž příspěvky přinesly poučnou výměnu myšlenek pokud jde o stav bádání, specifickou optiku národních historiografií a roli napoleonských událostí v historické paměti 19.–21. století. Obsah přednesených referátů bude rovněž publikován. Můžeme si jen přát, aby tento kulatý stůl založil tradici dalších setkávání odborníků na tuto problematiku a česko-ruský dialog se ev. rozšířil i o komunikaci s francouzskými, rakouskými a německými historiky. (Jana Hubková)

ÚSTÍ NAD LABEM BYLO HLAVNÍM MĚSTEM MUZEJNÍHO KNIHOVNICTVÍ

První týden v září se do Ústí nad Labem sjelo více než sto knihovnic a knihovníků z celé republiky. Konal se zde totiž 37. seminář knihovníků muzeí a galerií ČR. Seminář připravuje pro své členy i zájemce z řad odborné veřejnosti každoročně komise knihovníků při Asociaci muzeí a galerií ČR. Letos se hostitelem akce stalo ústecké muzeum.



Ředitel ústeckého muzea Miroslav Král, předsedkyně komise knihovníků AMG ČR Štěpánka Běhalová a předseda Asociace muzeí a galerií ČR Luděk Beneš (foto J. Preclík)

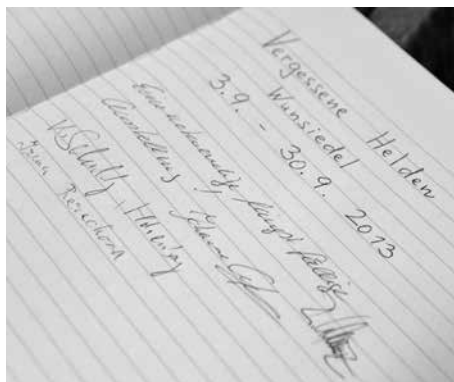
Seminář zahájil ředitel Muzea města Ústí nad Labem Mgr. Miroslav Král. Odborný program semináře byl rozdělen do dvou základních bloků – Knihovnická koncepce a její implementace do praxe a Periodika v muzejních knihovnách. V přestávkách mezi přednáškami si knihovníci vyměňovali zkušenosti, prohlédli si naše muzeum a muzejní knihovnu. Součástí semináře byly také prezentace řady firem, které se věnují knihovnickým technologiím (AIP Beroun, Multidata Praha, KP-SYS, Scanservice, LANius) a výrobě zařízení a pomůcek do muzeí a knihoven (Bláha, Etna a EMBA). Seminář proběhl za finanční podpory Ministerstva kultury ČR, podpořila ho také firma Poprokan a nakladatelství Albis international.

Seminář trval tři dny, během kterých navštívili účastníci také Severočeskou vědeckou knihovnu a Vědeckou knihovnu Univerzity J. E. Purkyně a podívali se do Muzea lidové architektury v Zubrnících a na exkurzi do Drážďan. Během semináře proběhly volby nového vedení knihovnické komise AMG ČR, do čela byla opět zvolena PhDr. Štěpánka Běhalová, Ph.D. z Jindřichova Hradce. (Helena Houfková)

ZAPOMENUTÍ HRDINOVÉ V ROCE 2013

Již sedmým rokem putuje péčí Muzea města Ústí nad Labem po městech v Česku, Německu a Rakousku výstava „Zapomenutí hrdinové“, která dosud navštívila 27 míst. Tématem výstavy, jež vznikla v rámci projektu iniciovaného vládou České republiky, jsou němečtí odpůrci nacismu z českých zemí. Na její tvorbě, stejně tak jako na celém projektu, spolupracovalo ústecké muzeum s Ústavem pro soudobé dějiny Akademie věd ČR a Národním archivem. Vedle výstavy bylo v rámci projektu natočeno zhruba 100 životopisných rozhovorů s pamětníky, proveden rozsáhlý archivní průzkum, vyšla řada publikací, bylo natočeno několik dokumentárních filmů, byl realizován školní projekt. Díky projektu je téma německých odpůrců nacismu z českých zemí v současné době poměrně dobře historiograficky zmapované a formou výstavy a dalších výstupů pokračuje jeho popularizace. Putování výstavy Zapomenutí hrdinové je od roku 2009 spolufinancováno Česko-německým fondem budoucnosti.

V lednu a únoru 2013 byla velká putovní výstava díky spolupráci s německým spolkem Augen auf e. V. instalována v budově vysoké školy v Žitavě. Od února do dubna se s ní mohli seznámit návštěvníci v Obecním domě v Opavě. Od května do srpna byla díky farnímu sboru Českobratrské církve evangelické v Horní Krupě vystavena v tamní galerii Stodola. V září byla výstava převezena do bavorského



Návštěvní kniha výstavy Zapomenutí hrdinové
(foto J. Preclík)

Wunsiedelu, kde ji mohli návštěvníci vidět ve foyer kulturního centra Fichtelgebirgshalle. Od října do listopadu se pak výstavy ujalo Museum Bayerisches Vogtland v bavorském Hofu, které se zaměřuje na osudy německých uprchlíků a vyhnanců z východu.

Vedle velké putovní výstavy existuje též malá informativní výstavka Zapomenutí hrdinové. Tato menší varianta výstavy byla v letošním roce prezentována na faře Českobratrské církve evangelické v České Lípě, v evangelickém kostele v Herlíkovicích a v Loretě v Rumburku.

Zájem o obě varianty výstavy je nadále značný, na příští rok jsou již domluveny jejich prezentace v Krkonošském muzeu ve Vrchlabí (leden–duben), v Muzeu dr. Šimona Adlera v Dobré Vodě u Hartmanic (duben–červen), v muzeu v Aši (červenec–srpen), ve foyer radnice v Erlangenu (listopad); malá výstavka pak bude k vidění v prostorách univerzitní knihovny v Ústí nad Labem a na různých školách v Praze.

Zájem o výstavu Zapomenutí hrdinové nás velice těší. Přibližuje osudy statečných lidí, kteří byli ochotni bojovat za ideály svobody, demokracie a lidských práv proti nacistické totalitě. Jejich životní postoje a činy jsou dodnes aktuální a inspirativní. (Tomáš Okurka)



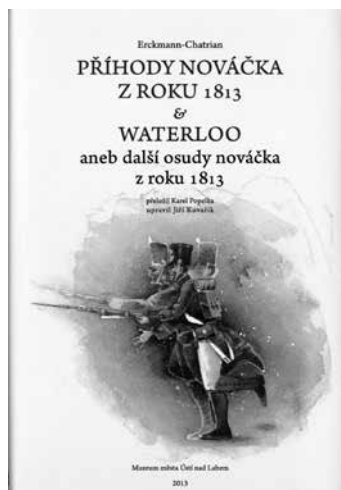
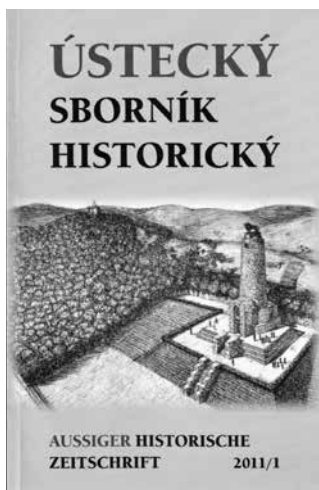
Vernisáž výstavy Zapomenutí hrdinové v Hofu (foto J. Preclík)

VYDAVATELSKÁ ČINNOST MUZEA MĚSTA ÚSTÍ NAD LABEM

Připomenutí 200. výročí bitvy u Chlumce, které bylo stěžejním tématem práce ústeckého muzea v roce 2013, se vedle velké výstavy a řady doprovodných akcí promítlo také do vydavatelské činnosti. Muzeum vydalo čtyři publikace, které se k tématu napoleonských válek a bitvy u Chlumce vztahují.

První z nich je překlad studie Alexandra Mariana „**Život v Ústí nad Labem v roce 1813**“. Alexander Marian byl významnou osobností ústeckého veřejného a kulturního života ve 2. polovině 19. a na počátku 20. století. Pracoval jako praktický lékař a vedle toho působil jako městský archivář, byl aktivní v městském muzeu, věnoval se statistice a demografii a byl činný také v komunální politice. Marian je autorem řady prací k dějinám města Ústí nad Labem. Zabýval se mj. dějinami ústeckých řemesel, významnými osobnostmi města, publikoval též studii o Ústí nad Labem v době třicetileté války. Jeho studie *Život v Ústí nad Labem v roce 1813* (Aussiger Leben im Jahre 1813), kterou ústecké muzeum nyní vydává v českém překladu, vznikla u příležitosti 100. výročí bitvy u Chlumce v roce 1913. Poprvé byla publikována v časopise *Mitteilungen des Vereins für Geschichte der Deutschen in Böhmen* a záhy se dočkala i samostatného vydání. Autor zde na základě dochovaných pramenů podrobně popsal podobu Ústí nad Labem na počátku 19. století a historii jednotlivých staveb, představil tehdejší vedoucí představitele města a další významné osobnosti, věnoval se demografickým poměrům, řemeslům, každodennímu životu obyvatel. Podrobně vylíčil také válečné události z roku 1813 – obsazení města Francouzi, následné osvození rakouskými vojáky, jakož i další strádání obyvatel v následujících týdnech. Český překlad Marianovy studie pořídila Jana Hubková, která text opatřila vysvětlivkami v poznámkovém aparátu a česko-německým soupisem místopisných názvů. Kniha je doplněna krátkým životopisem Alexandra Mariana od Václava Houfka.

Muzeum města Ústí nad Labem se v souvislosti s výročím bitvy u Chlumce rozhodlo vydat také dva romány s tematikou napoleonských válek. Jsou to knihy autorské dvojice Erckmann–Chatrion „**Příhody nováčka z roku 1813**“ a „**Waterloo aneb další osudy nováčka z roku 1813**“. Émile Erckmann (1822–1899) a Alexandre Chatrion (1826–1890) byli francouzští spisovatelé, kteří se věnovali zejména fantastickým příběhům, legendám



a historickým námětům. Romány o „nováčkově“ z doby napoleonských válek vydali v letech 1863 a 1865 a zaznamenali s nimi veliký úspěch. Česky oba romány vyšly nejprve krátce po první světové válce a poté ve 20. letech v novém překladu Karla Popelky. Popelkův překlad nyní vychází péčí ústeckého muzea znovu, přičemž byl opatřen úvodní studií a poznámkami Jiřího Kovaříka a doplněn ilustracemi Michala Nováka.

Jak naši věrní čtenáři jistě dobře vědí, bylo výhradně napoleonské tematice věnováno i minulé číslo **Příspěvků k ústecké vlastivědě**. Obsahovalo příspěvky věnované napoleonským válkám na Ústecku (Václav Houfek), zdravotnictví v době napoleonských válek (Stanislav Tůma), Ústí nad Labem v roce 1813 (Jana Hubková), příběhu Vandammova pětifranku a dragouna Jordana (Martin Krsek), osobnostem Johanna Antona Stolze a Franze Josefa Pietsche (Jana Hubková), pomníkům bitvy u Chlumce (Václav Houfek) a dalším tématům. Jako vždy bylo číslo doplněno mnoha zajímavými informacemi o bohaté činnosti našeho muzea.

V roce 2013 se Muzeum města Ústí nad Labem ujal rovněž vydávání **Ústeckého sborníku historického**, který je zaměřen na publikování rozsáhlejších odborných studií zejména s tematikou regionálních dějin a dějin Němců v českých zemích. Na vydávání muzeum úzce spolupracuje s Univerzitou J. E. Purkyně. Obě instituce tak pokračují v tradici respektovaného periodika, jehož historie sahá až do roku 1966. (Tomáš Okurka)

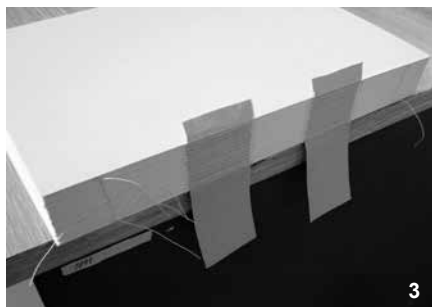
RUČNĚ DĚLANÁ KNIŽNÍ VAZBA

U příležitosti 200. výročí napoleonské bitvy u Chlumce se ústecké muzeum rozhodlo pro reedici knihy, která jedinečným způsobem zachycuje očima prostého francouzského vojáka atmosféru roku 1813. Tehdy se znovu, a to velmi významně, dotýkalo evropské válečné běsnění našich zemí a taktéž našeho města, Ústí nad Labem.

Tato kniha byla vtištěna v nákladu 100 kusů a je unikátní tím, že každý knižní blok byl ušitý ručně, desky potaženy knihařským plátnem a jejich hřbet vyzlacen. Knižní vazba byla zhotovena v knihařské dílně Muzea města Ústí nad Labem a na následujících fotografiích se můžete podívat, jak taková ručně vázaná kniha vzniká... (Marcela Říhová – Libuše Benešová)



1) Falcování (překládání) archů a skládání do složek, 2) šití knižního bloku z jednotlivých složek,



3) ušitý knižní blok, 4) knižní bloky připravené k přelepení hřbetu,



5) potahování lepenkových desek
knihařským plátnem,



6) zlatění titulu na hřbet desek pomocí
zlaticího lisu, 7) dokončený knižní blok
s připravenou obálkou (foto M. Řihová &
L. Benešová)



...a takhle to dopadlo :- (foto K. Matějka)

EXPONÁT MĚSÍCE KVĚTNA „NENÍ PUŠKA JAKO PUŠKA“

Zenit, přístroj na kinofilm, o velikosti negativu 24 x 36 mm, vhodný pro veškerou amatérskou činnost. Přístroj byl dovážen ze SSSR. Zenit-E (rusky: ЗЕНИТ-Е) byl vyráběn firmou Krasnogorskij zavod v letech 1965 až 1981 ve městě Krasnogorsk nedaleko Moskvy a v letech



1973 až 1986 firmou BelOMO v dnešním Bělorusku. Dohromady bylo vyrobeno více než 8 milionů kusů. Je to pravá jednooká zrcadlovka, kde místo matnice k zaostřování slouží prismatický hledáček. Optika je výměnná. Její robustní tělo je vyrobeno z hliníkové slitiny a má poměrně vysokou hmotnost (téměř 1 kg bez objektivu). Standardně byl dodáván s objektivem Industar 50 mm f/3,5 s T-vrstvou, se závěrkou šterbinovou, plátěnou, s časy 1/25 – 1/500 nebo s objektivem Helios 44 a později s Helios 44-2 58 mm f/2, což je objektiv Gaussova typu s 6 čočkami ve 4 skupinách a má antireflexní úpravu. Nabízí pěknou kresbu a ostrost, jeho bokeh je také na výborné úrovni. Vyznačuje se jemnou září v protisvětle, která je pro něj typická. Zenity ES vystavené jako exponát měsíce se dodávaly v setu s tímto objektivem a objektivem Tair3-Phs 300mm f/4.5 jako Photosniper FS3. Fotoaparáty s tímto objektivem byly původně určeny pro armádu a fotografování přímo na bojišti.



Přístroj sám připomíná pušku a celková konstrukce je přizpůsobena focení na velkou ohniskovou vzdálenost a udržení klidné ruky a ostrého záběru. Nejznámějším uživatelem této fotopušky byl Nikita Sergejevič Chruščov (1894–1971). Říká se, že on sám je tvůrcem moderní fotopušky. Předpokládá se, že se jeho FS2 rozbila a on se vypravil do krasnogorského závodu, aby mu ji opravili. Bylo mu řečeno, že se již delší dobu nevyrábí. Na to on řekl, že je to škoda, a tento jeho výrok byl pochopen jako rozkaz a vznikly další následné typy jako FS3, FS4, FS5, FS12 nebo FS122 a produkce tohoto zajímavého a všestranného přístroje mohla pokračovat dále. (Jiří Precík)

Literatura:

Kukač J. a kol. (1958): Foto kino, Praha.

Tomášek Z. (1975): Fotografické přístroje, Praha.

http://camerapedia.wikia.com/wiki/Zenit_Photosniper (25.4.2013)

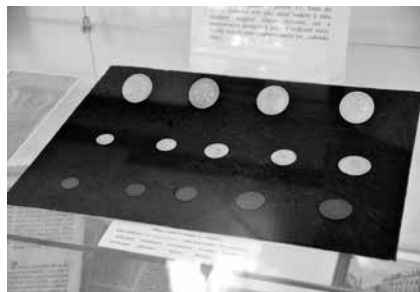
<http://cs.wikipedia.org/wiki/Zenit-E> (25.4.2013)

<http://www.commicameras.com/sov/35mmsinglelensreflexcameras/cameras/photosniper/index.htm> (25.4.2013)



Kufřík s fotopuškou a příslušenstvím (foto J. Preclík)

EXPONÁTY MĚSÍCE



Exponáty měsíce v období duben až říjen 2013:

duben	Reklamní cetky zaniklých ústeckých firem
květen	Není puška jako puška
červen	Plakát D. Kadrnožky k filmu „Za volantem nepřítel“, jednomu z hlavních děl propagandistické kinematografie období tzv. normalizace
červenec–srpen	Starosti císaře Františka aneb platidla doby napoleonských válek
září	Neuvěřitelná krtonožka – vývoj a život jednoho z nejzajímavějších druhů rovnokřídlého hmyzu
říjen	Neviditelná smrt – prostředky individuální protichemické ochrany

Na první straně obálky:

Mravenci truhláře Vítězslava Fischera (foto J. Preclík)

Na druhé straně obálky:

Výstava „Příběhy míst. Topografie paměti národa“ (foto J. Preclík)

Na třetí straně obálky:

Muzejní strašidla v roce 2013 (foto J. Preclík)

Na čtvrté straně obálky:

Známý ústecký výtvarník Václav Linek přetvořil motiv reklamy
na mýdlo Elida v pop-artovém stylu.

PŘÍSPĚVKY K ÚSTECKÉ VLASTIVĚDĚ
číslo 8

Vydalo © Muzeum města Ústí nad Labem
2013

Tisk: Jiří Bartoš – SLON, spol. s r. o., Ústí nad Labem

Náklad: 500 výtisků

Redakce, grafická úprava a sazba: RNDr. Zuzana Vařilová, Ph.D.

Jazyková redakce: Ivana Bublíková

Redakční rada: Mgr. Václav Beran, Mgr. Václav Houfek,

Helena Houfková, Mgr. Eliška Wiesnerová

Adresa redakce: Muzeum města Ústí nad Labem, Masarykova 1000/3, 400 01

Ústí nad Labem, telefon: 475 210 937, web: www.muzeumusti.cz

Evidenční číslo MK ČR E 10794



ISSN 1213-1873





Vydalo Muzeum města Ústí nad Labem v roce 2013

ISSN 1213-1873

www.muzeumusti.cz